



T.C.
KIRKLARELİ ÜNİVERSİTESİ
Pınarhisar Meslek Yüksekokulu

İÇ DEĞERLENDİRME RAPORU
2018 YILI

1. <u>KURUM HAKKINDA BİLGİLER</u>	2
1.1 <u>İletişim Bilgileri</u>	2
1.2 <u>Tarihsel Gelişimi</u>	2
1.3 <u>Misyonu, Vizyonu, Değerleri ve Hedefleri</u>	7
1.4 <u>Eğitim-Öğretim Hizmeti Sunulan Önlisans Programları</u>	Hata! Yer işareti tanımlanmamış.
1.5 <u>Yükseköğretim Kurumunun Organizasyonel Şeması</u>	Hata! Yer işareti tanımlanmamış.
2. <u>KALİTE GÜVENCESİ SİSTEMİ</u>	37
2.1 <u>Kalite Politikası</u>	37
2.2 <u>Yükseköğretim Kalite Komisyonlarının Görev, Sorumluluk ve Faaliyetleri</u>	38
2.3 <u>Paydaş Katılımı</u>	39
3. <u>EĞİTİM VE ÖĞRETİM POLİTİKALARI</u>	39
3.1 <u>Bölümlerin Tasarımı ve Onayı</u>	39
3.2 <u>Bölümlerin Sürekli İzlenmesi ve Güncellenmesi</u>	40
3.3 <u>Öğrenci Merkezli Öğrenme, Öğretme ve Değerlendirme</u>	40
3.4 <u>Öğrencinin Kabulü ve Gelişimi, Tanınma ve Sertifikalandırma</u>	42
3.5 <u>Eğitim Öğretim Kadrosu</u>	43
3.6 <u>Öğrenme Kaynakları, Erişebilirlik ve Destekler</u>	44
4. <u>ARAŞTIRMA VE GELİŞTİRME</u>	44
4.1 <u>Araştırma Stratejisi ve Hedefleri</u>	44
4.2 <u>Araştırma Kaynakları</u>	44
4.3 <u>Araştırma Kadrosu</u>	45
4.4 <u>Araştırma Performansının Gözlenmesi İyileştirilmesi</u>	46
4.5 <u>İyileştirmeye Yönelik Çalışmalar</u>	46
5. <u>YÖNETİM SİSTEMİ</u>	46
5.1 <u>Yönetim ve İdari Birimlerin Yapısı</u>	46
5.2 <u>Kaynakların Yönetimi</u>	47
5.3 <u>Bilgi Yönetim Sistemi</u>	49
5.4 <u>Kurum Dışından Tedarik Edilen Hizmetlerin Kalitesi</u>	49
5.5 <u>Yönetimin Etkinliği ve Hesap Verebilirliği, Kamuoyunu Bilgilendirme</u>	50
6. <u>SONUÇ VE DEĞERLENDİRME</u>	50

1. KURUM HAKKINDA BİLGİLER

1.1 İletişim Bilgileri

Kurum Adres : Kırklareli Üniversitesi Pınarhisar MYO Beylik Mah. 39300
Pınarhisar/KIRKLARELİ
Tel No : 0288 6153303-6151619
Faks : 0288 6153750
Kurum E-Posta : pmyo@klu.edu.tr

Görevi	Unvanı-Adı-Soyadı	İş Telefonu	Dahili	E-Posta
Müdür Yardımcısı / Kalite Alt Komisyon Başkanı	Öğretim Görevlisi Dr. Aydın ÜNAL	0288 6153303	5803	aydin.unal@klu.edu.tr

1.2.Tarihsel Gelişimi

Tarihçe:

Pınarhisar Meslek Yüksekokulu, Trakya Üniversitesi Rektörlüğü'nün 18 Eylül 2003 tarih ve 2 no'lu kararı ile kurulmuştur. Yüksek Öğretim Kurulu Başkanlığı'nın 24 Ocak 2003 tarih ve 224 sayılı yazısı ve 2547 sayılı yasanın 2880 sayılı kanunla değişik 7/d-2 maddesi uyarınca Trakya Üniversitesi Rektörlüğüne bağlı olarak Bilgisayar Teknolojisi ve Programlama Programı ve Elektrik programı açılarak eğitim ve öğretime başlamıştır.

Pınarhisar Meslek Yüksekokulu'na tahsis edilen bina 1914 yılında Kaymakam Sadullah Koloğlu zamanında halkın yardımları ile hastane olarak yaptırılmıştır. Ancak araya I. Dünya Savaşının girmesi ile binanın hizmete açılması gecikmiştir. Bu nedenle bina 1922 yılından itibaren çeşitli amaç ve hizmetler için kullanılmaya başlanmıştır. 1954-1955 öğretim yılında ortaokul olarak hizmet vermeye başlamıştır. Ortaokul 1968 yılında kendi binasına taşınınca, burada Pınarhisar Akşam Kız Sanat Okulu faaliyete geçmiştir. 1986-1987 öğretim yılında Pratik Kız Sanat Okuluna bağlı Anaokulu da bu binada eğitim ve öğretime başlamıştır.

3 Ekim 2003 tarihinden itibaren Trakya Üniversitesi Pınarhisar Meslek Yüksekokulu olarak kullanılan bina, eğitim ve öğretimin yürütülmesi için yetersiz kalması dolayı Trakya Üniversitesi Senatosu'nun 26 Ağustos 2005 tarihli kararı Pınarhisar'dan Kırklareli'ne Teknik Eğitim Fakültesi Kavaklı Yerleşkesine taşınmış eğitim ve öğretime bu yerleşkede devam etmiştir.

Pınarhisar Meslek Yüksekokulu Teknik Eğitim Fakültesi Kavaklı Yerleşkesinde Fakülte Dekanlığı yanında boş bulunan 2 idari bloktan birinin yerel imkânlarla bakımının ve onarımının yapılması sonucunda Yüksekokul idari birimleri 28 Nisan 2006 tarihinde bu bloğa yerleşmiş ve bu tarihten itibaren burada faaliyet göstermiştir.

Pınarhisar Meslek Yüksekokulu, Trakya Üniversitesi'ne bağlı olarak faaliyetlerini sürdürmekte iken, Kırklareli Üniversitesi'nin 29 Mayıs 2007 tarih ve 26536 sayılı Resmi Gazetede yayınlanarak yürürlüğe giren "5662 Sayılı Yükseköğretim Kurumları Teşkilatı Kanununda ve Yükseköğretim Kurumları Öğretim Elemanlarının Kadroları Hakkında Kanun Hükmünde Kararname ile Genel Kadro ve Usulü Hakkında Kanun Hükmünde Kararnameye ekli Cetvellerde Değişiklik Yapılmasına Dair Kanun'a" eklenen 83 nolu Ek Madde ile kurulan, kurulmasından sonra Kırklareli Üniversitesi'ne bağlanarak akademik faaliyetlerini sürdürmektedir.

Pınarhisar Meslek Yüksekokulu inşaatına Pınarhisar Kaymakamlığı tarafından başlanan ve daha sonra Pınarhisarlı hayırsever işadamı Hüseyin KEÇECİ tarafından yaptırılan tamamlanan binasında 2009-2010 eğitim öğretim yılında faaliyetine başlamıştır. Şu an 1 Öğretim Üyesi, 27 Öğretim Görevlisi ve 905 öğrenci ile eğitim-öğretim faaliyetine devam etmektedir.

Pınarhisar Meslek Yüksekokulu bir eğitim kuruluşu olup, 2018-2019 akademik yılı mevcut 9 programla eğitim-öğretim yapılmaktadır.

Müdür V. :

Doç. Dr. Sezai ÖZTAŞ

❖ PMYO Kurulu:

MYO Kurulu, müdürün başkanlığında müdür yardımcıları ve Meslek Yüksekokulu oluşturan bölüm veya anabilim dalı başkanlarından oluşur.

MYO Kurulu		
Doç. Dr. Sezai ÖZTAŞ	Başkan	Müdür V.
Öğr. Gör. Dr. Aydın ÜNAL	Üye	Müdür Yrd.
Öğr. Gör. Selçuk ÖZKAN	Üye	Müdür Yrd.
Öğr. Gör. Mehmet SALI	Üye	Bölüm Başkanı
Öğr. Gör. Gülçin MÜHÜRÇÜ	Üye	Bölüm Başkanı
Öğr. Gör. Seda AKIN GÜRDAL	Üye	Bölüm Başkanı
Öğr. Gör. Ali ÇAKIR	Üye	Bölüm Başkanı
Öğr. Gör. Aysun SEVEN UZUN	Üye	Bölüm Başkanı
MYO Sekreter V. İdris YOLCU	Raportör	

❖ PMYO Yönetim Kurulu:

Müdürün başkanlığında, müdür yardımcıları ile müdür tarafından gösterilecek altı aday arasından MYO Kurulunca üç yıl için seçilecek üç öğretim elemanından oluşur. MYO yönetim kurulu Müdürün çağrısı üzerine toplanır. Yönetim Kurulu gerekli gördüğü hallerde geçici çalışma grupları, eğitim-öğretim koordinatörlükleri kurabilir ve bunların görevlerini düzenler.

MYO Yönetim Kurulu	
Doç. Dr. Sezai ÖZTAŞ	Başkan
Öğr. Gör. Dr. Aydın ÜNAL	Üye
Öğr. Gör. Selçuk ÖZKAN	Üye
Öğr. Gör. Murat ASLANYÜREK	Üye
Öğr. Gör. Esra BÜDÜN	Üye
Öğr. Gör. Bülent TOPBAŞLI	Üye
MYO Sekreter V. İdris YOLCU	Raportör

❖ PMYO Müdür Yardımcıları

- Öğr. Gör. Dr. Aydın ÜNAL
- Öğr. Gör. Selçuk ÖZKAN

❖ Önceki PMYO Müdürleri

- Prof. Dr. Hüseyin TOPALLAR (2003–2005)
- Yrd. Doç. Dr. Levent GÜNAYDIN (2005–2011)

- Doç. Dr. Bahtiyar DURSUN (2011–2015)
- Yrd. Doç. Dr. Hayrettin TOYLAN (2015–2016)
- Dr. Öğr. Üyesi Olcay EKŞİ (2016-2018)
- Doç. Dr. Sezai ÖZTAŞ (2018–)

❖ PMYO Sekreter V.

- İdris YOLCU

Öğrenci Sayıları									
Birim Adı	I. Öğretim			II. Öğretim			Toplam		Genel Toplam
	E	K	Top.	E	K	Top.	Erkek	Kız	
Pınarhisar Meslek Yüksekokulu	467	308	775	100	30	130	567	338	905

Öğrenci Kontenjanları ve Doluluk Oranı				
Birim Adı	YKS Kontenjanı	YKS Sonucu Yerleşen	Boş Kalan	Doluluk Oranı
Pınarhisar Meslek Yüksekokulu	516	185	331	%36

Yabancı Uyruklu Öğrencilerin Sayısı			
Birim Adı	Kadın	Erkek	Toplam
	Pınarhisar Meslek Yüksekokulu	15	15

Okul ve Bölüm Adı	Öğrenci Sayısı			Mezun Sayısı					
	2015-2016	2016-2017	2017-2018	2015-2016	2016-2017	2017-2018			
Pınarhisar Meslek Yüksekokulu	1286	1188	938	416	208	207			
2017-2018 Eğitim-Öğretim Yılı Yatay Geçişle Gelen Öğrenci Sayıları	I. Öğretim			II. Öğretim			Toplam		Birim Toplam
	E	K	Top.	E	K	Top.	E	K	
Pınarhisar Meslek Yüksekokulu	1	1	2	-	-	-	1	1	2

Akademik Personel					
Unvan	Kadroların Doluluk Oranına Göre			Kadroların İstihdam Şekline Göre	
	Dolu	Boş	Toplam	Tam Zamanlı	Yarı Zamanlı
Profesör	-	-	-	X	-
Doçent	-	-	-	X	-
Doktor Öğretim Üyesi	1	-	1	X	-
Öğr. Gör. Dr.	2	-	2	X	-
Öğr. Gör	25	-	25	X	-

İdari Personel (Kadroların Doluluk Oranına Göre)			
Sınıf	Dolu	Boş	Toplam
Genel İdari Hizmetler	8	-	8
Toplam	8	-	8

❖ Alt Yapı Bilgileri:

Derslik Alanları			
Alt Birim	Sayısı	m ²	Açıklamalar
Sınıf	10	65x10=650	
WC	6	6x17.7=106.2	
Bilgisayar Laboratuvarı	3	72x3=216	
Diğer Lab.	3	72x3=216	
Atölye	2	2x50=100	
Toplam	24	1288.2	

Akademik ve İdari Personel Kullanım Alanları			
Alt Birim	Ofis Sayısı	m ²	Açıklamalar
Yönetim Ofisleri	3	80	Müdür, Müdür Yardımcıları, MYO Sekreteri
Akademik Personel Ofisleri	11	120	27 Akademik Personel
İdari Personel Ofisleri	4	60	6 İdari Personel
Arşiv	2	25	Evrak
Ambar	1	12	-
Çay Ocağı	1	20	Tüm Personele Hizmet Vermektedir.
WC	2	28	Tüm Personele Hizmet Vermektedir.
Toplam	24	345	

1.3. Misyonu, Vizyonu, Değerleri ve Hedefleri

Misyon:

Misyonumuz, kamu yararı önceliğinde, toplumun ve kuruluşların gücünü arttıracak, ekonomiye katkı sağlayacak yüksek nitelikli iş gücü yetiştirmek amacıyla evrensel düşünce ve değerlere sahip, bilim ve teknolojiye dayalı dünya standartlarında çalışan, ulusal ve uluslararası düzeyde saygın ve güvenilir bir meslek yüksekokulu olmaktır.

Vizyon:

Vizyonumuz, bilgi ekonomisinin ihtiyaçları doğrultusunda bilgi üreten ve bilgiye ulaşmayı ve çözümlenmeyi bilen, kendini sürekli yenileyebilen, farklılık yaratacak nitelikte iş gücünü yetiştirmek, ulusal ve uluslararası düzeyde saygın ve lider bir meslek yüksekokulu olmaktır.

Değerler:

- ✓ Evrensellik
- ✓ Bilimsellik
- ✓ Katılımcılık
- ✓ Öğrenci Odaklılık
- ✓ Toplumsal Sorumluluk
- ✓ Etik Değerlere Bağlılık
- ✓ Yenilikçilik
- ✓ Çevrecilik
- ✓ Güven

❖ **Birimin Amaç ve Hedefleri:**

- Temel araştırma alanlarında güçlü bir altyapı sağlamak.
- Eğitim öğretim kadrosunu güçlendirerek bölgenin ve ülkemizin en seçkin eğitim kurumlarından biri olmak.
- Ulusal ve uluslararası bilimsel etkinliklere daha yoğun katılımı sağlamak ve bu tür etkinliklerin düzenlenmesine gayret etmek.
- Uluslararası ilişkileri yoğunlaştırarak öğrencilerimizin ve personelimizin dünya ile bütünleşmesini sağlamak.
- Eğitim programlarımızı sürekli geliştirmek.
- Fiziksel altyapımızı geliştirmek
- Mezunlar ile ilişkilerin güçlendirilmesi
- Belirli araştırma konularında ve önlisans programlarında ülkede öncü duruma gelmek.
- Çevre üniversiteler ile Önlisans programları için işbirlikleri kurmak, arttırmak.

1.4. Eğitim-Öğretim Hizmeti Sunulan Önlisans Programları

Meslek Yüksekokulumuzda örgün öğretimde 7 bölüm altında 9 program ile eğitim ve öğretime devam edilmektedir.

Aktif Olarak Öğrencisi Bulunan Bölümler:

1. Bilgi Teknolojileri Bölümü
2. Bilgisayar Kullanımı Bölümü
3. Otel Lokanta ve İkram Hizmetleri Bölümü
4. Seyahat-Turizm ve Eğlence Hizmetleri Bölümü
5. Elektronik ve Otomasyon Teknolojileri Bölümü
6. Pazarlama ve Reklamcılık Bölümü
7. İnşaat Bölümü

Aktif Olarak Öğrencisi Bulunan Programlar:

1. Bilgisayar Programcılığı Programı
2. Bilgi Yönetimi Programı
3. Turizm ve Otel İşletmeciliği Programı
4. Aşçılık Programı
5. Turizm ve Seyahat Hizmetleri Programı
6. Kontrol ve Otomasyon Teknolojisi Programı
7. Halkla İlişkiler Programı
8. Medya İletişim Programı
9. Yapı Denetim Programı

OTEL, LOKANTA ve İKRAM HİZMETLERİ BÖLÜMÜ AŞÇILIK PROGRAMI

Dili	Türkçe
Bölüm Başkanı (ya da Eşdeğeri)	Öğr. Gör. Ali ÇAKIR
Bölüm Sekreteri	Öğr. Gör. Aykut AYBAŞ
Süresi (Yıl)	2
Azami Süresi (Yıl)	4
Kontenjani	40
Staj Durumu	40 İş Günü
ÖSYM Tipi	TYT

Tarihçe

Programımız 2016-2017 Eğitim Öğretim yılından beridir aktif olarak öğrencilere eğitim ve öğretim vermektedir.

Kazanılan Derece

Meslek Elemanı - Önlisans

Kabul Koşulları

ÖSYM – TYT sınavından yeterli puanı almak.

Üst Kademeye Geçiş

Öğrencilerin ikinci sınıfa geçebilmeleri için 4 üzerinden en az 1.80 ve mezun olmak içinde 4 üzerinden 2.0 not ortalamasına sahip olmaları gerekmektedir. Önlisans eğitimini başarıyla tamamlayan öğrenciler Dikey Geçiş Sınavı ile lisans eğitimine devam edebilirler.

Mezuniyet Koşulları

Bir öğrencinin Otel, Lokanta ve İkram Hizmetleri Bölümü Aşçılık Programından mezun olabilmesi için; ders planındaki 120 AKTS kredisine sahip olan tüm dersleri başarması, 40 İş Günü Yaz Stajını tamamlaması ve 4.00 üzerinden en az 2.00 genel not ortalamasına sahip olması gerekmektedir.

İstihdam Olanakları

Bu programdan mezun olan öğrencilerin çalışma alanları oldukça geniş olmakla birlikte, turizm bölgeleri, büyük şehirler başta olmak üzere, otel, restoran, pastane, yemek fabrikası, uçak – gemi – tren vb. ulaşım araçlarının üst sınıf müşterilerine yönelik yiyecek – içecek hizmeti, bar, ordu evleri, sosyal tesisler vb. gibi yiyecek – içecek üretimi ve tüketimiyle ilgili işyerlerinde çalışabilirler.

Ölçme ve Değerlendirme

Öğrencilerin, Otel, Lokanta ve İkram Hizmetleri Bölümü Aşçılık Programı müfredatında yer alan her bir ders ünitesinin öngörülen öğrenme çıktılarını elde etmede ne kadar başarılı oldukları, dönem içi etkinliklerle ve her dönem sonunda yapılan final sınavlarıyla ölçülmektedir. Dönem içi faaliyetlerin değerlendirilmesi, yönetmelikle belirlenen önlisans programlarındaki bütün dersler için zorunlu değerlendirme yöntemleri olarak en az bir ara sınav, dersi yürüten öğretim elemanının uygun gördüğü durumlarda bir ödev ve kısa sınav (quiz) içerir. Ara sınav ve final sınavları üniversite tarafından belirlenen ve ilan edilen tarih, yer ve zamanlarda yapılır. Öğrencilerin dönem sonu notları, ara sınav, ödev değerlendirmesi, kısa sınavlar, final sınavı ve varsa diğer değerlendirme sonuçlarına dayanarak öğrencilerin devam şartını sağlamasını da dikkate alınarak öğretim elemanları tarafından verilir. Dönem sonu notunun belirlenmesinde final sınavının katkısı Yönetmelikle belirlenen tüm önlisans programlarındaki tüm dersler için en az % 50' dir. Bir öğrencinin başarısı her ders için tanımlanan her bir değerlendirme (dönem içi çalışmalar ve final) için öğretim elemanı tarafından değerlendirilir. Değerlendirme 100 tam puan üzerinden yapılır ve dönem sonunda standart sapma ve sınıfın not ortalaması dikkate alınarak harf notuna dönüştürülür.

Öğrenci İstatistikleri

Programda 2018-2019 Eğitim-Öğretim Yılı itibariyle kayıtlı toplam 52 öğrenci bulunmaktadır. Bu öğrencilerin 32'si kadın ve 20'si erkeklerden oluşmaktadır.

Eđitim-Öđretim Hizmeti Sunan Birimleri

Otel, Lokanta ve İkrım Hizmetleri Bölümü Aşçılık Programı önlisans eđitimi sunmaktadır. İlgili bölüm ve programların öđretim elemanları ise şunlardır:

Aşçılık Programı

Öđr. Gör. Aykut AYBAŞ

Öđr. Gör. Mehmet Selman BAYINDIR

EĐTİM - ÖĐRETİM

Öđrenim süresince aşçılıđın ve yiyecek içecek sektörünün temel ilkeleri ve mesleđi ile ilgili çağdaş teknolojilerin önemini kavrar, alanı ile ilgili, araştırma, geliştirme ve yürütme konularında bireysel ya da toplu şekilde bulunur.

Programların Tasarımı ve Onayı

Yiyecek İçecek sektöründe hizmet üretim süreçlerinde görev alabilecek ve yönetime yardımcı olabilecek veya kendi adına işyeri açıp çalıştırabilecek nitelikli insan gücünü yetiştirmeye yönelik bir öđretim planı uygulanmaktadır.

Programların Sürekli İzlenmesi ve Güncellenmesi

Otel, Lokanta ve İkrım Hizmetleri Bölümü Aşçılık Programı belirli aralıklarla öđrenci profilini dikkate alarak öđrenciyi programda tutmayı sağlamak üzere, öđrenci performansı ve mezuniyet sonrası performans konularında ulaşılmak istenen hedefleri belirlemek için beklentileri belirlemeyi hedeflemektedir. Bu hedef çerçevesinde ilgili programda önlisans düzeyinde başlatılan ulusal ve uluslararası yükseköđretim standartları ve akreditasyon ajanslarının standartları doğrultusunda program çıktılarını güncelleme süreci takip edilmektedir. Bu kapsamda; iç ve dış paydaşlarla ilgili beklentilerin saptanması, mezunlarla ilişkiler, toplumla ilişkiler ve işverenlerle ilişkiler periyodik olarak deđerlendirilmektedir.

Öđrenci Merkezli Öđrenme, Öđretme ve Deđerlendirme

Her yarıyıl açılan derslerle ilgili olarak bir ara sınav ve bir yarıyıl sonu sınavı yapılır. Yarıyıl sonu sınavına girmeye hak kazanan ve sınavda başarısız olan öđrenciler bütünleme sınavına girebilir. (Dersin öđretim elemanının verdiđi ödevler de ders geçmede etkili bir faktördür.) GANO'su (Genel Ađırlıklı Not Ortalaması) 1.80'in altında olan öđrenciler üçüncü yarıyıldan yeni ders alamazlar. Ancak başarısız oldukları alt yarıyıl derslerini tekrar ederler. GANO'su 2,00 ve üzerinde olan öđrenciler ise dört yarıyıl eđitim almaları, 120 AKTS karşılığında dersleri ve 40 iş günü yaz stajlarını tamamlamaları koşulu ile mezuniyet aşamasına gelirler.

Öğrenme Kaynakları, Erişilebilirlik ve Destekler, Kütüphane

Kırklareli Üniversitesi'nde, Kütüphane ve Dokümantasyon Daire Başkanlığı kitap ve okuma imkânını en mükemmel biçimde sağlamaktadır. Merkez Kütüphane'de, üretilen bilgiye en hızlı bir şekilde ulaşılmasını sağlamak için çağın teknolojik araçları da kullanılarak hizmetler sunulmaktadır. ANKOS (Anadolu Üniversite Kütüphaneleri Konsorsiyumu) üyesi olan Kırklareli Üniversitesi Kütüphane ve Dokümantasyon Daire Başkanlığı Merkez Kütüphanesinde mevcut yayınların kayıt altına alınması işlemleri için; YORDAM kütüphane otomasyon programı kullanılmaktadır. Süreli yayınlar açık raf düzeninde yerleştirilmiştir. İnternet ortamında kütüphane malzemesini taramak için Merkez Kütüphane WEB sitesindeki katalog tarama menüsüne girerek koleksiyon taranabilmektedir. Ayrıca Pınarhisar Meslek Yüksekokulu bünyesinde yer alan okuma salonunda da öğrencilere uzaktan eğitim derslerini takip etme, kitap okuma, ders çalışma ve sınırlı sayıda da olsa kitapla buluşma imkânı sağlanmaktadır.

Laboratuvar

Otel, Lokanta ve İkram Hizmetleri Bölümü Aşçılık Programı öğrencileri pişirme teknikleri, yöresel mutfaklar ve dünya mutfakları vb. derslerde öğrendikleri teorik bilgileri okulun mutfak atölyesinde uygulama imkanı sunmaktadır.

BİLGİSAYAR KULLANIMI BÖLÜMÜ BİLGİ YÖNETİMİ PROGRAMI

Dili	Türkçe
Bölüm Başkanı (ya da Eşdeğeri)	Öğr. Gör. Seda AKIN GÜRDAL
Bölüm Sekreteri	Öğr. Gör. Canan ASLANYÜREK
Süresi (Yıl)	2
Azami Süresi (Yıl)	4
Kontenjanı	40
Staj Durumu	40 İş Günü
ÖSYM Tipi	TYT

Tarihçe

Programımız 2009-2010 Eğitim Öğretim yılından beridir aktif olarak öğrencilere eğitim ve öğretim vermektedir.

Kazanılan Derece

Meslek Elemanı - Önlisans

Kabul Koşulları

ÖSYM – TYT sınavından yeterli puanı almak.

Üst Kademeye Geçiş

Öğrencilerin ikinci sınıfa geçebilmeleri için 4 üzerinden en az 1.80 ve mezun olmak içinde 4 üzerinden 2.0 not ortalamasına sahip olmaları gerekmektedir. Önlisans eğitimini başarıyla tamamlayan öğrenciler Dikey Geçiş Sınavı ile lisans eğitimine devam edebilirler.

Mezuniyet Koşulları

Bir öğrencinin Bilgisayar Kullanımı Bölümü Bilgi Yönetimi Programından mezun olabilmesi için; ders planındaki 120 AKTS kredisine sahip olan tüm dersleri başarması, 40 İş Günü Yaz Stajını tamamlaması ve 4.00 üzerinden en az 2.00 genel not ortalamasına sahip olması gerekmektedir.

İstihdam Olanakları

Mezun olanlar küçük, orta ve büyük işletmeler ve bunun yanında kamu kuruluşları ve kar amacı gütmeyen kurumlarda birçok pozisyonda yönetici olarak çalışabilirler.

Ölçme ve Değerlendirme

Öğrencilerin, Bilgisayar Kullanımı Bölümü Bilgi Yönetimi Programı müfredatında yer alan her bir ders ünitesinin öngörülen öğrenme çıktılarını elde etmede ne kadar başarılı oldukları, dönem içi ara sınav, ödev, etkinliklerle ve her dönem sonunda yapılan final sınavlarıyla ölçülmektedir. Dönem içi faaliyetlerin değerlendirilmesi, yönetmelikle belirlenen önlisans programlarındaki bütün dersler için zorunlu değerlendirme yöntemleri olarak en az bir ara sınav, dersi yürüten öğretim elemanının uygun gördüğü durumlarda bir ödev ve kısa sınav (quiz) içerir. Ara sınav ve final sınavları üniversite tarafından belirlenen ve ilan edilen tarih, yer ve zamanlarda yapılır. Öğrencilerin dönem sonu notları, ara sınav, ödev değerlendirmesi, kısa sınavlar, final sınavı ve varsa diğer değerlendirme sonuçlarına dayanarak öğrencilerin devam şartını sağlamasını da dikkate alınarak öğretim elemanları tarafından verilir. Dönem sonu notunun belirlenmesinde final sınavının katkısı Yönetmelikle belirlenen tüm önlisans programlarındaki tüm dersler için en az % 50' dir. Bir öğrencinin başarısı her ders için tanımlanan her bir değerlendirme (dönem içi çalışmalar ve final) için öğretim elemanı tarafından değerlendirilir. Değerlendirme 100 tam puan üzerinden yapılır ve dönem sonunda standart sapma ve sınıfın not ortalaması dikkate alınarak harf notuna dönüştürülür.

Öğrenci İstatistikleri

Programda 2018-2019 Eğitim-Öğretim Yılı itibariyle kayıtlı toplam 116 öğrenci bulunmaktadır. Bu öğrencilerin 45'i kadın ve 71'i erkeklerden oluşmaktadır. Programın toplam mezun sayısı ise 374'tir.

Eđitim-Öđretim Hizmeti Sunan Birimleri

Bilgisayar Kullanımı Bölümü sadece Bilgi Yönetimi programı ile önlisans eđitimi sunmaktadır. İlgili bölüm ve programın öđretim elemanları ise şunlardır:

Öđr. Gör. Seda AKIN GÜRDAL

Öđr. Gör. Canan ASLANYÜREK

EĐİTİM – ÖĐRETİM

Bilgi Yönetimi Önlisans Programının amacı; İřletmelerde güncel yazılımları etkin ve verimli kullanma becerisi kazandırmak, iřletmelerde yönetim kavramları ve deneyimini kazandırmak, internet ortamında kurumsal iletişim ve birlikte çalıřma deneyimi kazandırmak, internet ortamında giriřim ve yönetim için gerekli deneyimleri kazandırmak olarak özetlenebilir.

Programların Tasarımı ve Onayı

Bilgi yönetimi programı iřletmelerde çeřitli alanlarda görev alabilecek ve yönetime yardımcı olabilecek veya kendi adına iřyeri açıp çalıřtırabilecek nitelikli insan gücünü yetiřtirmeye yönelik bir öđretim planı uygulanmaktadır.

Programların Sürekli İzlenmesi ve Güncellenmesi

Bilgisayar Kullanımı Bölümü Bilgi Yönetimi Programı belirli aralıklarla öđrenci profilini dikkate alarak öđrenciyi programda tutmayı sađlamak üzere, öđrenci performansı ve mezuniyet sonrası performans konularında ulařılmak istenen hedefleri belirlemek için beklentileri belirlemeyi hedeflemektedir. Bu hedef çerçevesinde ilgili programda önlisans düzeyinde bařlatılan ulusal ve uluslararası yükseköđretim standartları ve akreditasyon ajanslarının standartları dođrultusunda program çıktılarını güncelleme süreci takip edilmektedir. Bu kapsamda; iç ve dıř paydařlarla ilgili beklentilerin saptanması, mezunlarla iliřkiler, toplumla iliřkiler ve iřverenlerle iliřkiler periyodik olarak deđerlendirilmektedir.

Öđrenci Merkezli Öđrenme, Öđretme ve Deđerlendirme

Her yarıyıl açılan derslerle ilgili olarak bir ara sınav ve bir yarıyıl sonu sınavı yapılır. Yarıyıl sonu sınavına girmeye hak kazanan ve sınavda bařarısız olan öđrenciler bütünleme sınavına girebilir. (Dersin öđretim elemanının verdiđi ödevler de ders geçmede etkili bir faktördür.) GANO'su (Genel Ađırlıklı Not Ortalaması) 1.80'in altında olan öđrenciler üçüncü yarıyıldan yeni ders alamazlar. Ancak bařarısız oldukları alt yarıyıl derslerini tekrar ederler. GANO'su 2,00 ve üzerinde olan öđrenciler ise dört yarıyıl eđitim almaları, 120 AKTS karřılıđında dersleri ve 40 iř günü yaz stajlarını tamamlamaları kořulu ile mezuniyet ařamasına gelirler.

Öğrenme Kaynakları, Erişilebilirlik ve Destekler, Kütüphane

Kırklareli Üniversitesi'nde, Kütüphane ve Dokümantasyon Daire Başkanlığı kitap ve okuma imkânını en mükemmel biçimde sağlamaktadır. Merkez Kütüphane'de, üretilen bilgiye en hızlı bir şekilde ulaşılmasını sağlamak için çağın teknolojik araçları da kullanılarak hizmetler sunulmaktadır. ANKOS (Anadolu Üniversite Kütüphaneleri Konsorsiyumu) üyesi olan Kırklareli Üniversitesi Kütüphane ve Dokümantasyon Daire Başkanlığı Merkez Kütüphanesinde mevcut yayınların kayıt altına alınması işlemleri için; YORDAM kütüphane otomasyon programı kullanılmaktadır. Süreli yayınlar açık raf düzeninde yerleştirilmiştir. İnternet ortamında kütüphane malzemesini taramak için Merkez Kütüphane WEB sitesindeki katalog tarama menüsüne girerek koleksiyon taranabilmektedir. Ayrıca Pınarhisar Meslek Yüksekokulu bünyesinde yeralan okuma salonunda da öğrencilere uzaktan eğitim derslerini takip etme, kitap okuma, ders çalışma ve sınırlı sayıda da olsa kitapla buluşma imkânı sağlanmaktadır.

Laboratuvar

Bilgisayar Kullanımı Bölümü Bilgi Yönetimi Programı öğrencilerine internet programcılığı, veri tabanı yönetim sistemleri ve ofis uygulamaları gibi derslerini bilgisayar laboratuvarında çeşitli programları kullanarak uygulama imkânı sunulmaktadır.

BİLGİSAYAR TEKNOLOJİLERİ BÖLÜMÜ BİLGİSAYAR PROGRAMCILIĞI PROGRAMI

Dili	Türkçe
Bölüm Başkanı (ya da Eşdeğeri)	Öğr. Gör. Selçuk ÖZKAN
Bölüm Sekreteri	Öğr. Gör. S.Mehtap İZMİRLİ AYAN
Süresi (Yıl)	2
Azami Süresi (Yıl)	4
Kontenjanı	40
Staj Durumu	40 İş Günü
ÖSYM Tipi	TYT

Tarihçe

Programımız 2003-2004 Eğitim Öğretim yılından bu yana aktif olarak öğrencilere eğitim ve öğretim vermektedir.

Kazanılan Derece

Meslek Elemanı - Önlisans

Kabul Koşulları

ÖSYM – TYT sınavından yeterli puanı almak.

Üst Kademeye Geçiş

Öğrencilerin ikinci sınıfa geçebilmeleri için 4 üzerinden en az 1.80 ve mezun olmak içinde 4 üzerinden 2.0 not ortalamasına sahip olmaları gerekmektedir. Önlisans eğitimini başarıyla tamamlayan öğrenciler Dikey Geçiş Sınavı ile lisans eğitimine devam edebilirler.

Mezuniyet Koşulları

Bir öğrencinin Bilgisayar Teknolojileri Bölümü Bilgisayar Programcılığı Programından mezun olabilmesi için; ders planındaki 120 AKTS kredisine sahip olan tüm dersleri başararak, 40 İş Günü Yaz Stajını tamamlaması ve 4.00 üzerinden en az 2.00 genel not ortalamasına sahip olması gerekmektedir.

İstihdam Olanakları

Program mezunları yazılım firmalarında, firmaların bilgisayar destek hizmetleri bölümlerinde bilgisayar programcısı, sistem destek elemanı, uygulama programcısı, ağ sorumlusu, web tasarımcısı olarak görev alabildikleri gibi kendileri alanları ile ilgili işyeri de açabilmektedirler.

Ölçme ve Değerlendirme

Öğrencilerin, Bilgisayar Teknolojileri Bölümü Bilgisayar Programcılığı Programı müfredatında yer alan her bir ders ünitesinin öngörülen öğrenme çıktılarını elde etmede ne kadar başarılı oldukları, dönem içi etkinliklerle ve her dönem sonunda yapılan final sınavlarıyla ölçülmektedir. Dönem içi faaliyetlerin değerlendirilmesi, yönetmelikle belirlenen önlisans programlarındaki bütün dersler için zorunlu değerlendirme yöntemleri olarak en az bir ara sınav, dersi yürüten öğretim elemanının uygun gördüğü durumlarda bir ödev ve kısa sınav (quiz) içerir. Ara sınav ve final sınavları üniversite tarafından belirlenen ve ilan edilen tarih, yer ve zamanlarda yapılır. Öğrencilerin dönem sonu notları, ara sınav, ödev değerlendirilmesi, kısa sınavlar, final sınavı ve varsa diğer değerlendirme sonuçlarına dayanarak öğrencilerin devam şartını sağlamasını da dikkate alınarak öğretim elemanları tarafından verilir. Dönem sonu notunun belirlenmesinde final sınavının katkısı Yönetmelikle belirlenen tüm önlisans programlarındaki tüm dersler için en az % 50' dir. Bir öğrencinin başarısı her ders için tanımlanan her bir değerlendirme (dönem içi çalışmalar ve final) için öğretim elemanı tarafından değerlendirilir. Değerlendirme 100 tam puan üzerinden yapılır ve dönem sonunda standart sapma ve sınıfın not ortalaması dikkate alınarak harf notuna dönüştürülür.

Öğrenci İstatistikleri

Programda 2018-2019 Eğitim-Öğretim Yılı itibariyle kayıtlı toplam 183 öğrenci bulunmaktadır. Bu öğrencilerin 50'si kadın ve 133'ü erkeklerden oluşmaktadır. Programın toplam mezun sayısı ise 557'dir.

Eğitim-Öğretim Hizmeti Sunan Birimleri

Bilgisayar Teknolojileri Bölümü sadece Bilgisayar Programcılığı Programı ile önlisans eğitimi sunmaktadır. İlgili bölüm ve programın öğretim elemanları ise şunlardır:

Öğr. Gör. Selçuk ÖZKAN

Öğr. Gör. S. Mehtap İZMİRLİ AYAN

Öğr. Gör. Murat ASLANYÜREK

Öğr. Gör. Emine TUNÇEL

EĞİTİM - ÖĞRETİM

Bilgi işlem teknolojileri alanında ilgili kavram ve terminolojiyi öğrenmiş ve özümsemiş, bu sektörde ihtiyaç duyulan yeni sistemleri tanıma ve uygulama kabiliyetine haiz, yazılım ve donanımda ortaya çıkacak sorunları çözebilecek, yeni yazılımlar üretebilecek yeteneklere sahip, sektörün ihtiyaçlarını hızlı bir şekilde karşılayabilecek donanımlı, çalışır durumda bulunan bilgi işlem sisteminin bakım, onarım ve işletmesini yapabilecek birikimi olan, kalite güvence de dahil olmak üzere iş hazırlama, tasarım ve işletim sistemlerinde görev alabilecek nitelikte teknik elemanlar yetiştirmektedir.

Programların Tasarımı ve Onayı

Alanı ile ilgili uygulamalar için gerekli teknikleri, araçları ve bilişim teknolojilerini belirleyerek etkin bir şekilde kullanabilen, uygulamalarda karşılaştığı öngörülme-yen problemlere çözüm üretebilen, çalışma guruplarında sorumluluk alabilen veya bireysel çalışabilme becerisine sahip, etkili iletişim kurabilen ve alanındaki yenilikleri takip edebilecek düzeyde bir yabancı dil bilgisine sahip teknik elemanlar yetiştirmeye yönelik bir öğretim planı uygulanmaktadır.

Programların Sürekli İzlenmesi ve Güncellenmesi

Bilgisayar Teknolojileri Bölümü Bilgisayar Programcılığı Programı belirli aralıklarla öğrenci profilini dikkate alarak öğrenciyi programda tutmayı sağlamak üzere, öğrenci performansı ve mezuniyet sonrası performans konularında ulaşılmak istenen hedefleri belirlemek için beklentileri belirlemeyi hedeflemektedir. Bu hedef çerçevesinde ilgili programda önlisans düzeyinde başlatılan ulusal ve uluslararası yükseköğretim standartları ve akreditasyon ajanslarının standartları doğrultusunda program çıktılarını güncelleme süreci takip edilmektedir. Bu kapsamda; iç ve dış paydaşlarla ilgili beklentilerin saptanması, mezunlarla ilişkiler, toplumla ilişkiler ve işverenlerle ilişkiler periyodik olarak değerlendirilmektedir.

Öğrenci Merkezli Öğrenme, Öğretme ve Değerlendirme

Her yarıyıl açılan derslerle ilgili olarak bir ara sınav ve bir yarıyıl sonu sınavı yapılır. Yarıyıl sonu sınavına girmeye hak kazanan ve sınavda başarısız olan öğrenciler bütünleme sınavına girebilir. (Dersin öğretim elemanının verdiği ödevler de ders geçmede etkili bir faktördür.) GANO'su (Genel Ağırlıklı Not Ortalaması) 1.80'in altında olan öğrenciler üçüncü yarıyıldan yeni ders alamazlar. Ancak başarısız oldukları alt yarıyıl derslerini tekrar ederler. GANO'su 2,00 ve üzerinde olan öğrenciler ise dört yarıyıl eğitim almaları, 120 AKTS karşılığında dersleri ve 40 iş günü yaz stajlarını tamamlamaları koşulu ile mezuniyet aşamasına gelirler.

Öğrenme Kaynakları, Erişilebilirlik ve Destekler, Kütüphane

Kırklareli Üniversitesi'nde, Kütüphane ve Dokümantasyon Daire Başkanlığı kitap ve okuma imkânını en mükemmel biçimde sağlamaktadır. Merkez Kütüphane'de, üretilen bilgiye en hızlı bir şekilde ulaşılmasını sağlamak için çağın teknolojik araçları da kullanılarak hizmetler sunulmaktadır. ANKOS (Anadolu Üniversite Kütüphaneleri Konsorsiyumu) üyesi olan Kırklareli Üniversitesi Kütüphane ve Dokümantasyon Daire Başkanlığı Merkez Kütüphanesinde mevcut yayınların kayıt altına alınması işlemleri için; YORDAM kütüphane otomasyon programı kullanılmaktadır. Süreli yayınlar açık raf düzeninde yerleştirilmiştir. İnternet ortamında kütüphane malzemesini taramak için Merkez Kütüphane WEB sitesindeki katalog tarama menüsüne girerek koleksiyon taranabilmektedir. Ayrıca Pınarhisar Meslek Yüksekokulu bünyesinde yer alan okuma salonunda da öğrencilere uzaktan eğitim derslerini takip etme, kitap okuma, ders çalışma ve sınırlı sayıda da olsa kitapla buluşma imkânı sağlanmaktadır.

Laboratuvar

Bilgisayar Teknolojileri Bölümü Bilgisayar Programcılığı Programı öğrencilerine tüm uygulama derslerinde bilgisayar laboratuvarında gerçek zamanlı yazılım, grafik ve veritabanı programlarını kullanarak uygulama imkânı sunulmaktadır.

ELEKTRONİK VE OTOMASYON BÖLÜMÜ KONTROL VE OTOMASYON TEKNOLOJİSİ PROGRAMI

Dili	Türkçe
Bölüm Başkanı (ya da Eşdeğeri)	Öğr. Gör. Gülçin MÜHÜRÇÜ
Bölüm Sekreteri	Öğr. Gör. Kemal PEKTAŞ
Süresi (Yıl)	2
Azami Süresi (Yıl)	4

Kontenjani	25
Staj Durumu	40 İş Günü
ÖSYM Tipi	TYT

Tarihçe

Programımız 2016-2017 Eğitim Öğretim yılından beridir aktif olarak öğrencilere eğitim ve öğretim vermektedir.

Kazanılan Derece

Meslek Elemanı - Önlisans

Kabul Koşulları

ÖSYM – TYT sınavından yeterli puanı almak.

Üst Kademeye Geçiş

Öğrencilerin ikinci sınıfa geçebilmeleri için 4 üzerinden en az 1.80 ve mezun olmak içinde 4 üzerinden 2.0 not ortalamasına sahip olmaları gerekmektedir. Önlisans eğitimini başarıyla tamamlayan öğrenciler Dikey Geçiş Sınavı ile lisans eğitimine devam edebilirler.

Mezuniyet Koşulları

Bir öğrencinin Elektronik ve Otomasyon Bölümü Kontrol ve Otomasyon Teknolojisi Programından mezun olabilmesi için; ders planındaki 120 AKTS kredisine sahip olan tüm dersleri başarması, 40 İş Günü Yaz Stajını tamamlaması ve 4.00 üzerinden en az 2.00 genel not ortalamasına sahip olması gerekmektedir.

İstihdam Olanakları

Program mezunlarının, internet ile kontrol edilen işyeri ve ev otomasyonu sistemlerinin; kurulum, bakım, onarımı, savunma sanayi, kontrol ve otomasyon sistemleri, tekstil sektörü., otomotiv sektörü, algılayıcılar ve robot sistemleri, yapay zeka ve sanal gerçeklik gibi alanlarda istihdam olanakları bulunmaktadır.

Ölçme ve Değerlendirme

Öğrencilerin, Elektronik ve Otomasyon Bölümü Kontrol ve Otomasyon Teknolojisi Programı müfredatında yer alan her bir ders ünitesinin öngörülen öğrenme çıktılarını elde etmede ne kadar başarılı oldukları, dönem içi etkinliklerle ve her dönem sonunda yapılan final sınavlarıyla ölçülmektedir. Dönem içi faaliyetlerin değerlendirilmesi, yönetmelikle belirlenen önlisans programlarındaki bütün dersler için zorunlu değerlendirme yöntemleri olarak en az bir ara sınav, dersi yürüten öğretim elemanının uygun gördüğü durumlarda bir ödev ve kısa sınav (quiz) içerir. Ara sınav ve final sınavları üniversite tarafından belirlenen ve ilan edilen tarih, yer ve zamanlarda yapılır. Öğrencilerin dönem sonu notları, ara sınav, ödev değerlendirilmesi, kısa sınavlar, final sınavı ve varsa diğer değerlendirme sonuçlarına dayanarak öğrencilerin devam şartını sağlamasını da dikkate alınarak öğretim elemanları tarafından

verilir. Dönem sonu notunun belirlenmesinde final sınavının katkısı Yönetmelikle belirlenen tüm önlisans programlarındaki tüm dersler için en az % 50' dir. Bir öğrencinin başarısı her ders için tanımlanan her bir değerlendirme (dönem içi çalışmalar ve final) için öğretim elemanı tarafından değerlendirilir. Değerlendirme 100 tam puan üzerinden yapılır ve dönem sonunda standart sapma ve sınıfın not ortalaması dikkate alınarak harf notuna dönüştürülür.

Öğrenci İstatistikleri

Programda 2018-2019 Eğitim-Öğretim Yılı itibariyle kayıtlı toplam 19 öğrenci bulunmaktadır. Bu öğrencilerin 1'i kadın ve 18'i erkeklerden oluşmaktadır. Programın toplam mezun sayısı ise 9'dur.

Eğitim-Öğretim Hizmeti Sunan Birimleri

Elektronik ve Otomasyon Bölümü sadece Kontrol ve Otomasyon Teknolojisi programı ile önlisans eğitimi sunmaktadır. İlgili bölüm ve programın öğretim elemanları ise şunlardır:

Öğr. Gör. Gülçin MÜHÜRÇÜ

Öğr. Gör. Kemal PEKTAŞ

Öğr. Gör. Dr. Erkan TAŞDEMİR

EĞİTİM - ÖĞRETİM

Endüstriyel Otomasyon alanında gerekli olan teorik bilgiye hâkim ve sektörel deneyime sahip, en az bir yabancı dile hâkim, bilgisayar teknolojilerini kullanabilen, karar verebilme ve uygulayabilme yeteneğine sahip, endüstriyel otomasyon ile ilgili son gelişmeleri yakından izleyen, vizyonu geniş ve sürekli gelişime açık, kalifiye insan gücünü yetiştirmektedir.

Programların Tasarımı ve Onayı

Endüstriyel Otomasyon sektöründe tasarım bakım ve onarım süreçlerinde görev alabilecek ve yönetime yardımcı olabilecek nitelikli insan gücünü yetiştirmeye yönelik bir öğretim planı uygulanmaktadır.

Programların Sürekli İzlenmesi ve Güncellenmesi

Elektronik ve Otomasyon Bölümü Kontrol ve Otomasyon Teknolojisi programı belirli aralıklarla öğrenci profilini dikkate alarak öğrenciyi programda tutmayı sağlamak üzere, öğrenci performansı ve mezuniyet sonrası performans konularında ulaşılmak istenen hedefleri belirlemek için beklentileri belirlemeyi hedeflemektedir. Bu hedef çerçevesinde ilgili programda önlisans düzeyinde başlatılan ulusal ve uluslararası yükseköğretim standartları ve akreditasyon ajanslarının standartları doğrultusunda program çıktılarını güncelleme süreci takip edilmektedir. Bu kapsamda; iç ve dış paydaşlarla ilgili beklentilerin saptanması, mezunlarla ilişkiler, toplumla ilişkiler ve işverenlerle ilişkiler periyodik olarak değerlendirilmektedir.

Öğrenci Merkezli Öğrenme, Öğretme ve Değerlendirme

Her yarıyıl açılan derslerle ilgili olarak bir ara sınav ve bir yarıyıl sonu sınavı yapılır. Yarıyıl sonu sınavına girmeye hak kazanan ve sınavda başarısız olan öğrenciler bütünleme sınavına girebilir. (Dersin öğretim elemanının verdiği ödevler de ders geçmede etkili bir faktördür.) GANO'su (Genel Ağırlıklı Not Ortalaması) 1.80'in altında olan öğrenciler üçüncü yarıyıldan yeni ders alamazlar. Ancak başarısız oldukları alt yarıyıl derslerini tekrar ederler. GANO'su 2,00 ve üzerinde olan öğrenciler ise dört yarıyıl eğitim almaları, 120 AKTS karşılığında dersleri ve 40 iş günü yaz stajlarını tamamlamaları koşulu ile mezuniyet aşamasına gelirler.

Öğrenme Kaynakları, Erişilebilirlik ve Destekler, Kütüphane

Kırklareli Üniversitesi'nde, Kütüphane ve Dokümantasyon Daire Başkanlığı kitap ve okuma imkânını en mükemmel biçimde sağlamaktadır. Merkez Kütüphane'de, üretilen bilgiye en hızlı bir şekilde ulaşılmasını sağlamak için çağın teknolojik araçları da kullanılarak hizmetler sunulmaktadır. ANKOS (Anadolu Üniversite Kütüphaneleri Konsorsiyumu) üyesi olan Kırklareli Üniversitesi Kütüphane ve Dokümantasyon Daire Başkanlığı Merkez Kütüphanesinde mevcut yayınların kayıt altına alınması işlemleri için; YORDAM kütüphane otomasyon programı kullanılmaktadır. Süreli yayınlar açık raf düzeninde yerleştirilmiştir. İnternet ortamında kütüphane malzemesini taramak için Merkez Kütüphane WEB sitesindeki katalog tarama menüsüne girerek koleksiyon taranabilmektedir. Ayrıca Pınarhisar Meslek Yüksekokulu bünyesinde yer alan okuma salonunda da öğrencilere uzaktan eğitim derslerini takip etme, kitap okuma, ders çalışma ve sınırlı sayıda da olsa kitapla buluşma imkânı sağlanmaktadır.

Laboratuvar

Elektronik ve Otomasyon Bölümü Kontrol ve Otomasyon Teknolojisi Programı öğrencilerine Analog Elektronik, Ölçme ve Değerlendirme, Programlanabilir Lojik Kontrol Sistemleri, gibi derslerde öğrendikleri teorik bilgileri bilgisayar laboratuvarında PLC eğitim setleri ve diğer deney setleri kullanılarak uygulama yapma imkânı sunulmaktadır.

PAZARLAMA VE REKLAMCILIK BÖLÜMÜ HALKLA İLİŞKİLER VE TANITIM PROGRAMI

Dili	Türkçe
Bölüm Başkanı (ya da Eşdeğeri)	Öğr. Gör. Mehmet SALI
Bölüm Sekreteri	Öğr. Gör. Onur GÜNAYDIN
Süresi (Yıl)	2

Azami Süresi (Yıl)	4
Kontenjanı	40
Staj Durumu	40 İş Günü
ÖSYM Tipi	TYT

Tarihçe

Programımız 2014-2015 Eğitim Öğretim yılından beridir aktif olarak öğrencilere eğitim ve öğretim vermektedir.

Kazanılan Derece

Meslek Elemanı - Önlisans

Kabul Koşulları

ÖSYM – TYT sınavından yeterli puanı almak.

Üst Kademeye Geçiş

Öğrencilerin ikinci sınıfa geçebilmeleri için 4 üzerinden en az 1.80 ve mezun olmak içinde 4 üzerinden 2.0 not ortalamasına sahip olmaları gerekmektedir. Önlisans eğitimini başarıyla tamamlayan öğrenciler Dikey Geçiş Sınavı ile lisans eğitimine devam edebilirler.

Mezuniyet Koşulları

Bir öğrencinin Pazarlama ve Reklamcılık Bölümü Halkla İlişkiler ve Tanıtım Programından mezun olabilmesi için; ders planındaki 120 AKTS kredisine sahip olan tüm dersleri başarması, 40 İş Günü Yaz Stajını tamamlaması ve 4.00 üzerinden en az 2.00 genel not ortalamasına sahip olması gerekmektedir.

İstihdam Olanakları

Halkla İlişkiler ve Tanıtım programı mezunlarının, etkili iletişim ve yaygın sorumluluk ilkeleri doğrultusunda, kamu ya da özel sektöre ait kuruluşlarda, tanıtım politikaları ile birlikte aldıkları eğitimleri pratik yaşam ile buluşturmaları hedeflenmektedir. Program mezunları yalnızca halkla ilişkiler ve reklamcılık ajanslarında değil, tüketiciye ürün ve hizmet sunan, iletişimi iş odağına yerleştiren her kuruluşta, çalışma olanağı bulacaktır.

Ölçme ve Değerlendirme

Her öğrencinin dönem başında derslere kayıt yaptırması ve dönem sonu sınavına girebilmesi için teorik ve uygulamalı derslerin devam sınırını aşmadan, bu derslere devam etmiş olması gerekmektedir. Bir ara sınav ve yarıyıl sonu sınavı girilmesi gerekmektedir. Ara sınav için başarı notuna katkı yüzde 40, yarıyıl sonu sınavı içinse yüzde 60'tır. (Ara sınav notu olarak ödev, küçük sınav gibi ölçme araçlarından elde edilen puanlarda değerlendirmeye alınabilir). Tüm sınavlar için 100 üzerinden değerlendirilir. Bir dersten AA, BA, BB, CB, CC harf notlarından birini alan öğrenci o dersi başarmış sayılır. DC ve DD notları şartlı başarılı notlarıdır. Öğrencinin DC ve DD notu aldığı bir dersten başarılı olması için o yarıyıla ait not ortalamasının (ANO) en az 2.00 olması gerekmektedir.

Öğrenci İstatistikleri

Programda 2018-2019 Eğitim-Öğretim Yılı itibariyle kayıtlı toplam 167 öğrenci bulunmaktadır. Bu öğrencilerin 84'ü kadın ve 81'i erkeklerden oluşmaktadır. Programın toplam mezun sayısı ise 139'dur.

Eğitim-Öğretim Hizmeti Sunan Birimleri

Pazarlama ve Reklamcılık Bölümü, Halkla İlişkiler ve Tanıtım ve Medya ve İletişim programları ile önlisans eğitimi sunmaktadır. İlgili bölüm ve programın öğretim elemanları ise şunlardır:

Halkla İlişkiler ve Tanıtım

Dr.Öğr. Üyesi Şeref AKBABA

Öğr. Gör. Mehmet SALI

Öğr. Gör. Onur GÜNAYDIN

Medya ve İletişim

Öğr. Gör. Kadir Metin AKBAŞ

Öğr. Gör. Musa Can ERASLAN

Öğr. Gör. Esra BÜDÜN

EĞİTİM - ÖĞRETİM

Halkla İlişkiler ve Tanıtım Programı; halkla ilişkiler, reklam ve kurumsal iletişim alanında gerekli olan tüm teorik bilgiye hâkim ve sektörel deneyime sahip, en az bir yabancı dile hâkim, bilgisayar teknolojilerini kullanabilen, alana ilişkin programları kullanabilen, karar verebilme ve uygulayabilme yeteneğine sahip, sektördeki gelişmeleri yakından izleyen, insan ilişkilerinde uzmanlığa sahip olan, vizyonu geniş ve sürekli gelişime açık, kalifiye insan gücünü yetiştirmektedir.

Programların Tasarımı ve Onayı

Halkla ilişkiler sektöründe hizmet üretim süreçlerinde görev alabilecek ve yönetime yardımcı olabilecek veya kendi adına işyeri açıp çalıştırabilecek nitelikli insan gücünü yetiştirmeye yönelik bir öğretim planı uygulanmaktadır.

Programların Sürekli İzlenmesi ve Güncellenmesi

Pazarlama ve Reklamcılık Bölümü Halkla İlişkiler ve Tanıtım programı belirli aralıklarla öğrenci profilini dikkate alarak öğrenciyi programda tutmayı sağlamak üzere, öğrenci performansı ve mezuniyet sonrası performans konularında ulaşılmak istenen hedefleri belirlemek için beklentileri belirlemeyi hedeflemektedir. Bu hedef çerçevesinde ilgili programda önlisans düzeyinde başlatılan ulusal ve uluslararası yükseköğretim standartları ve akreditasyon ajanslarının standartları doğrultusunda program çıktılarını güncelleme süreci takip edilmektedir. Bu kapsamda; iç ve dış paydaşlarla ilgili beklentilerin saptanması,

mezunlarla ilişkiler, toplumla ilişkiler ve işverenlerle ilişkiler periyodik olarak değerlendirilmektedir.

Öğrenci Merkezli Öğrenme, Öğretme ve Değerlendirme

Her yarıyıl açılan derslerle ilgili olarak bir ara sınav ve bir yarıyıl sonu sınavı yapılır. İsteyen öğretim elemanları ödev veya proje ile değerlendirme kriterlerini destekleyebilir. Yarıyıl sonu sınavına girmeye hak kazanan ve sınavda başarısız olan öğrenciler bütünleme sınavına girebilir. (Dersin öğretim elemanının verdiği ödevler de ders geçmede etkili bir faktördür.) GANO'su (Genel Ağırlıklı Not Ortalaması) 1.80'in altında olan öğrenciler üçüncü yarıyıldan yeni ders alamazlar. Ancak başarısız oldukları alt yarıyıl derslerini tekrar ederler. GANO'su 2,00 ve üzerinde olan öğrenciler ise dört yarıyıl eğitim almaları, 120 AKTS karşılığında dersleri ve 40 iş günü yaz stajlarını tamamlamaları koşulu ile mezuniyet aşamasına gelirler.

Öğrenme Kaynakları, Erişilebilirlik ve Destekler, Kütüphane

Kırklareli Üniversitesi'nde, Kütüphane ve Dokümantasyon Daire Başkanlığı kitap ve okuma imkânını en mükemmel biçimde sağlamaktadır. Merkez Kütüphane'de, üretilen bilgiye en hızlı bir şekilde ulaşılmasını sağlamak için çağın teknolojik araçları da kullanılarak hizmetler sunulmaktadır. ANKOS (Anadolu Üniversite Kütüphaneleri Konsorsiyumu) üyesi olan Kırklareli Üniversitesi Kütüphane ve Dokümantasyon Daire Başkanlığı Merkez Kütüphanesinde mevcut yayınların kayıt altına alınması işlemleri için; YORDAM kütüphane otomasyon programı kullanılmaktadır. Süreli yayınlar açık raf düzeninde yerleştirilmiştir. İnternet ortamında kütüphane malzemesini taramak için Merkez Kütüphane WEB sitesindeki katalog tarama menüsüne girerek koleksiyon taranabilmektedir. Ayrıca Pınarhisar Meslek Yüksekokulu bünyesinde yer alan okuma salonunda da öğrencilere uzaktan eğitim derslerini takip etme, kitap okuma, ders çalışma ve sınırlı sayıda da olsa kitapla buluşma imkânı sağlanmaktadır.

Laboratuvar

Pazarlama ve Reklamcılık Bölümü Halkla İlişkiler ve Tanıtım programı öğrencilerine halkla ilişkiler kampanyaları, etkinlik yönetimi, bütünleşik pazarlama, halkla ilişkiler yazarlığı gibi derslerde öğrendikleri teorik bilgilerin yanında uygulama imkanı da sunulmaktadır. Reklam ve grafik tasarım dersinde öğrencilere bilgisayar laboratuvarında tasarım programlarını kullanarak tasarım uygulama imkânı sunulmaktadır.

PAZARLAMA VE REKLAMCILIK BÖLÜMÜ
MEDYA VE İLETİŞİM PROGRAMI

Dili	Türkçe
Bölüm Başkanı (ya da Eşdeğeri)	Öğr. Gör. Mehmet SALI
Bölüm Sekreteri	Öğr. Gör. Öğr. Gör. Esra BÜDÜN
Süresi (Yıl)	2
Azami Süresi (Yıl)	4
Kontenjanı	40
Staj Durumu	40 İş Günü
ÖSYM Tipi	TYT

Tarihçe

Programımız 2016-2017 Eğitim Öğretim yılından beridir aktif olarak öğrencilere eğitim ve öğretim vermektedir.

Kazanılan Derece

Meslek Elemanı - Önlisans

Kabul Koşulları

ÖSYM – TYT sınavından yeterli puanı almak.

Üst Kademeye Geçiş

Öğrencilerin ikinci sınıfa geçebilmeleri için 4 üzerinden en az 1.80 ve mezun olmak içinde 4 üzerinden 2.0 not ortalamasına sahip olmaları gerekmektedir. Önlisans eğitimini başarıyla tamamlayan öğrenciler Dikey Geçiş Sınavı ile lisans eğitimine devam edebilirler.

Mezuniyet Koşulları

Bir öğrencinin Pazarlama ve Reklamcılık Bölümü Medya ve İletişim Programından mezun olabilmesi için; ders planındaki 120 AKTS kredisine sahip olan tüm dersleri başarması, 40 İş Günü Yaz Stajını tamamlaması ve 4.00 üzerinden en az 2.00 genel not ortalamasına sahip olması gerekmektedir.

İstihdam Olanakları

Medya ve İletişim Önlisans Programını başarı ile tamamlayan mezunlar, medya sektörünün çeşitli aşamalarında, kurumsal iletişim ya da halkla ilişkiler birimlerinde çalışabileceklerdir.

Ölçme ve Değerlendirme

Her öğrencinin dönem başında derslere kayıt yaptırması ve dönem sonu sınavına girebilmesi için teorik ve uygulamalı derslerin devam sınırını aşmadan, bu derslere devam etmiş olması gerekmektedir. Bir ara sınav ve yarıyıl sonu sınava girilmesi gerekmektedir. Ara sınav için

başarı notuna katkı yüzde 40, yarıyıl sonu sınavı içinse yüzde 60'tır. (Ara sınav notu olarak ödev, küçük sınav gibi ölçme araçlarından elde edilen puanlarda değerlendirmeye alınabilir). Tüm sınavlar için 100 üzerinden değerlendirilir. Bir dersten AA, BA, BB, CB, CC harf notlarından birini alan öğrenci o dersi başarmış sayılır. DC ve DD notları şartlı başarılı notlarıdır. Öğrencinin DC ve DD notu aldığı bir dersten başarılı olması için o yarıyıla ait not ortalamasının (ANO) en az 2.00 olması gerekmektedir.

Öğrenci İstatistikleri

Programda 2018-2019 Eğitim-Öğretim Yılı itibariyle kayıtlı toplam 106 öğrenci bulunmaktadır. Bu öğrencilerin 40'ı kadın ve 66'sı erkeklerden oluşmaktadır. Programın toplam mezun sayısı ise 24'tür.

Eğitim-Öğretim Hizmeti Sunan Birimleri

Pazarlama ve Reklamcılık Bölümü, Halkla İlişkiler ve Tanıtım ve Medya ve İletişim programları ile önlisans eğitimi sunmaktadır. İlgili bölüm ve programın öğretim elemanları ise şunlardır:

Halkla İlişkiler ve Tanıtım

Dr.Öğr. Üyesi Şeref AKBABA

Öğr. Gör. Mehmet SALİ

Öğr. Gör. Onur GÜNAYDIN

Medya ve İletişim

Öğr. Gör. Kadir Metin AKBAŞ

Öğr. Gör. Musa Can ERASLAN

Öğr. Gör. Esra BÜDÜN

EĞİTİM - ÖĞRETİM

Medya ve İletişim Programı, medya ve iletişim alanlarında gerekli olan tüm teorik bilgiye hâkim ve sektörel deneyime sahip, en az bir yabancı dile hâkim, bilgisayar teknolojilerini kullanabilen, alana ilişkin programları kullanabilen, karar verebilme ve uygulayabilme yeteneğine sahip, sektördeki gelişmeleri yakından izleyen, insan ilişkilerinde uzmanlığa sahip olan, vizyonu geniş ve sürekli gelişime açık, kalifiye insan gücünü yetiştirmektedir.

Programların Tasarımı ve Onayı

Medya ve iletişim sektöründe hizmet üretim süreçlerinde görev alabilecek ve yönetime yardımcı olabilecek veya kendi adına işyeri açıp çalıştırabilecek nitelikli insan gücünü yetiştirmeye yönelik bir öğretim planı uygulanmaktadır.

Programların Sürekli İzlenmesi ve Güncellenmesi

Pazarlama ve Reklamcılık Bölümü Medya ve İletişim programı belirli aralıklarla öğrenci profilini dikkate alarak öğrenciyi programda tutmayı sağlamak üzere, öğrenci performansı ve mezuniyet sonrası performans konularında ulaşılmak istenen hedefleri belirlemek için beklentileri belirlemeyi hedeflemektedir. Bu hedef çerçevesinde ilgili programda önlisans düzeyinde başlatılan ulusal ve uluslararası yükseköğretim standartları ve akreditasyon ajanslarının standartları doğrultusunda program çıktılarını güncelleme süreci takip edilmektedir. Bu kapsamda; iç ve dış paydaşlarla ilgili beklentilerin saptanması, mezunlarla ilişkiler, toplumla ilişkiler ve işverenlerle ilişkiler periyodik olarak değerlendirilmektedir.

Öğrenci Merkezli Öğrenme, Öğretme ve Değerlendirme

Her yarıyıl açılan derslerle ilgili olarak bir ara sınav ve bir yarıyıl sonu sınavı yapılır. İsteyen öğretim elemanları ödev veya proje ile değerlendirme kriterlerini destekleyebilir. Yarıyıl sonu sınavına girmeye hak kazanan ve sınavda başarısız olan öğrenciler bütünleme sınavına girebilir. (Dersin öğretim elemanının verdiği ödevler de ders geçmede etkili bir faktördür.) GANO'su (Genel Ağırlıklı Not Ortalaması) 1.80'in altında olan öğrenciler üçüncü yarıyıldan yeni ders alamazlar. Ancak başarısız oldukları alt yarıyıl derslerini tekrar ederler. GANO'su 2,00 ve üzerinde olan öğrenciler ise dört yarıyıl eğitim almaları, 120 AKTS karşılığında dersleri ve 40 iş günü yaz stajlarını tamamlamaları koşulu ile mezuniyet aşamasına gelirler.

Öğrenme Kaynakları, Erişilebilirlik ve Destekler, Kütüphane

Kırklareli Üniversitesi'nde, Kütüphane ve Dokümantasyon Daire Başkanlığı kitap ve okuma imkânını en mükemmel biçimde sağlamaktadır. Merkez Kütüphane'de, üretilen bilgiye en hızlı bir şekilde ulaşılmasını sağlamak için çağın teknolojik araçları da kullanılarak hizmetler sunulmaktadır. ANKOS (Anadolu Üniversite Kütüphaneleri Konsorsiyumu) üyesi olan Kırklareli Üniversitesi Kütüphane ve Dokümantasyon Daire Başkanlığı Merkez Kütüphanesinde mevcut yayınların kayıt altına alınması işlemleri için; YORDAM kütüphane otomasyon programı kullanılmaktadır. Süreli yayınlar açık raf düzeninde yerleştirilmiştir. İnternet ortamında kütüphane malzemesini taramak için Merkez Kütüphane WEB sitesindeki katalog tarama menüsüne girerek koleksiyon taranabilmektedir. Ayrıca Pınarhisar Meslek Yüksekokulu bünyesinde yeralan okuma salonunda da öğrencilere uzaktan eğitim derslerini takip etme, kitap okuma, ders çalışma ve sınırlı sayıda da olsa kitapla buluşma imkânı sağlanmaktadır.

Laboratuvar

Pazarlama ve Reklamcılık Bölümü Medya ve İletişim Programı öğrencilerine haber toplama ve yazma, röportaj teknikleri, araştırmacı gazetecilik, temel fotoğrafçılık gibi derslerde öğrendikleri teorik bilgilerin yanında uygulama imkanı da sunulmaktadır. Ayrıca masaüstü

yayıncılık, film çalışmaları gibi derslerde tasarım programlarını kullanarak tasarım uygulama imkânı sunulmaktadır.

SEYAHAT TURİZM VE EĞLENCE HİZMETLERİ BÖLÜMÜ TURİZM VE SEYAHAT HİZMETLERİ PROGRAMI

Dili	Türkçe
Bölüm Başkanı (ya da Eşdeğeri)	Öğr. Gör. Dr. Aydın ÜNAL
Bölüm Sekreteri	Öğr. Gör. Gülay ÇAKIR
Süresi (Yıl)	2
Azami Süresi (Yıl)	4
Kontenjanı	40
Staj Durumu	40 İş Günü
ÖSYM Tipi	TYT

Tarihçe

Programımız 2009-2010 Eğitim Öğretim yılından beridir aktif olarak öğrencilere eğitim ve öğretim vermektedir.

Kazanılan Derece

Meslek Elemanı - Önlisans

Kabul Koşulları

ÖSYM – TYT sınavından yeterli puanı almak.

Üst Kademeye Geçiş

Öğrencilerin ikinci sınıfa geçebilmeleri için 4 üzerinden en az 1.80 ve mezun olmak içinde 4 üzerinden 2.0 not ortalamasına sahip olmaları gerekmektedir. Önlisans eğitimini başarıyla tamamlayan öğrenciler Dikey Geçiş Sınavı ile lisans eğitimine devam edebilirler.

Mezuniyet Koşulları

Bir öğrencinin Seyahat Turizm ve Eğlence Hizmetleri Bölümü Turizm ve Seyahat Hizmetleri Programından mezun olabilmesi için; ders planındaki 120 AKTS kredisine sahip olan tüm dersleri başarması, 40 İş Günü Yaz Stajını tamamlaması ve 4.00 üzerinden en az 2.00 genel not ortalamasına sahip olması gerekmektedir.

İstihdam Olanakları

Program mezunları seyahat acentalarında, turizm bürolarında görev alabildikleri gibi kendileri alanları ile ilgili işyeri de açabilmektedirler.

Ölçme ve Değerlendirme

Öğrencilerin, Seyahat Turizm ve Eğlence Bölümü Turizm ve Seyahat Hizmetleri Programı müfredatında yer alan her bir ders ünitesinin öngörülen öğrenme çıktılarını elde etmede ne kadar başarılı oldukları, dönem içi etkinliklerle ve her dönem sonunda yapılan final sınavlarıyla ölçülmektedir. Dönem içi faaliyetlerin değerlendirilmesi, yönetmelikle belirlenen önlisans programlarındaki bütün dersler için zorunlu değerlendirme yöntemleri olarak en az bir ara sınav, dersi yürüten öğretim elemanının uygun gördüğü durumlarda bir ödev ve kısa sınav (quiz) içerir. Ara sınav ve final sınavları üniversite tarafından belirlenen ve ilan edilen tarih, yer ve zamanlarda yapılır. Öğrencilerin dönem sonu notları, ara sınav, ödev değerlendirmesi, kısa sınavlar, final sınavı ve varsa diğer değerlendirme sonuçlarına dayanarak öğrencilerin devam şartını sağlamasını da dikkate alınarak öğretim elemanları tarafından verilir. Dönem sonu notunun belirlenmesinde final sınavının katkısı Yönetmelikle belirlenen tüm önlisans programlarındaki tüm dersler için en az % 50' dir. Bir öğrencinin başarısı her ders için tanımlanan her bir değerlendirme (dönem içi çalışmalar ve final) için öğretim elemanı tarafından değerlendirilir. Değerlendirme 100 tam puan üzerinden yapılır ve dönem sonunda standart sapma ve sınıfın not ortalaması dikkate alınarak harf notuna dönüştürülür.

Öğrenci İstatistikleri

Programda 2018-2019 Eğitim-Öğretim Yılı itibariyle kayıtlı toplam 82 öğrenci bulunmaktadır. Bu öğrencilerin 28'i kadın ve 54'ü erkeklerden oluşmaktadır. Programın toplam mezun sayısı ise 155'tir.

Eğitim-Öğretim Hizmeti Sunan Birimleri

Seyahat Turizm ve Eğlence Hizmetleri Bölümü sadece Turizm ve Seyahat Hizmetleri programı ile önlisans eğitimi sunmaktadır. İlgili bölüm ve programın öğretim elemanları ise şunlardır:

Öğr. Gör. Dr. Aydın ÜNAL

Öğr. Gör. Gülay ÇAKIR

Öğr. Gör. İbrahim Alpay YILMAZ

Öğr. Gör. Ayşe Gözde YAŞAR ALTUNEL

EĞİTİM - ÖĞRETİM

Turizm sektörünün seyahat hizmetleri alanında gerekli olan tüm teorik bilgiye hâkim ve sektörel deneyime sahip, en az bir yabancı dile (çok iyi derecede) hâkim, bilgisayar teknolojilerini kullanabilen, karar verebilme ve uygulayabilme yeteneğine sahip, turizm ve seyahat hizmetleri sektöründeki en son gelişmeleri yakından izleyen, insan ilişkilerinde uzmanlığa sahip olan, vizyonu geniş ve sürekli gelişime açık, kalifiye insan gücünü yetiştirmektedir.

Programların Tasarımı ve Onayı

Turizm ve seyahat sektöründe hizmet üretim süreçlerinde görev alabilecek ve yönetime yardımcı olabilecek veya kendi adına işyeri açıp çalıştırabilecek nitelikli insan gücünü yetiştirmeye yönelik bir öğretim planı uygulanmaktadır.

Programların Sürekli İzlenmesi ve Güncellenmesi

Seyahat Turizm ve Eğlence Hizmetleri Bölümü Turizm ve Seyahat Hizmetleri programı belirli aralıklarla öğrenci profilini dikkate alarak öğrenciyi programda tutmayı sağlamak üzere, öğrenci performansı ve mezuniyet sonrası performans konularında ulaşılmak istenen hedefleri belirlemek için beklentileri belirlemeyi hedeflemektedir. Bu hedef çerçevesinde ilgili programda önlisans düzeyinde başlatılan ulusal ve uluslararası yükseköğretim standartları ve akreditasyon ajanslarının standartları doğrultusunda program çıktılarını güncelleme süreci takip edilmektedir. Bu kapsamda; iç ve dış paydaşlarla ilgili beklentilerin saptanması, mezunlarla ilişkiler, toplumla ilişkiler ve işverenlerle ilişkiler periyodik olarak değerlendirilmektedir.

Öğrenci Merkezli Öğrenme, Öğretme ve Değerlendirme

Her yarıyıl açılan derslerle ilgili olarak bir ara sınav ve bir yarıyıl sonu sınavı yapılır. Yarıyıl sonu sınavına girmeye hak kazanan ve sınavda başarısız olan öğrenciler bütünleme sınavına girebilir. (Dersin öğretim elemanının verdiği ödevler de ders geçmede etkili bir faktördür.) GANO'su (Genel Ağırlıklı Not Ortalaması) 1.80'in altında olan öğrenciler üçüncü yarıyıldan yeni ders alamazlar. Ancak başarısız oldukları alt yarıyıl derslerini tekrar ederler. GANO'su 2,00 ve üzerinde olan öğrenciler ise dört yarıyıl eğitim almaları, 120 AKTS karşılığında dersleri ve 40 iş günü yaz stajlarını tamamlamaları koşulu ile mezuniyet aşamasına gelirler.

Öğrenme Kaynakları, Erişilebilirlik ve Destekler, Kütüphane

Kırklareli Üniversitesi'nde, Kütüphane ve Dokümantasyon Daire Başkanlığı kitap ve okuma imkânını en mükemmel biçimde sağlamaktadır. Merkez Kütüphane'de, üretilen bilgiye en hızlı bir şekilde ulaşılmasını sağlamak için çağın teknolojik araçları da kullanılarak hizmetler sunulmaktadır. ANKOS (Anadolu Üniversite Kütüphaneleri Konsorsiyumu) üyesi olan Kırklareli Üniversitesi Kütüphane ve Dokümantasyon Daire Başkanlığı Merkez Kütüphanesinde mevcut yayınların kayıt altına alınması işlemleri için; YORDAM kütüphane otomasyon programı kullanılmaktadır. Süreli yayınlar açık raf düzeninde yerleştirilmiştir. İnternet ortamında kütüphane malzemesini taramak için Merkez Kütüphane WEB sitesindeki katalog tarama menüsüne girerek koleksiyon taranabilmektedir. Ayrıca Pınarhisar Meslek Yüksekokulu bünyesinde yer alan okuma salonunda da öğrencilere uzaktan eğitim derslerini takip etme, kitap okuma, ders çalışma ve sınırlı sayıda da olsa kitapla buluşma imkânı sağlanmaktadır.

Laboratuvar

Seyahat Turizm ve Eğlence Hizmetleri Bölümü Turizm ve Seyahat Hizmetleri Programı öğrencilerine rezervasyon, otomasyon ve biletleme gibi derslerinde öğrendikleri teorik bilgileri bilgisayar laboratuvarında gerçek zamanlı rezervasyon programlarını kullanarak uygulama imkânı sunulmaktadır.

**OTEL, LOKANTA VE İKRAM HİZMETLERİ BÖLÜMÜ
TURİZM VE OTEL İŞLETMECİLİĞİ PROGRAMI**

Dili	Türkçe
Bölüm Başkanı (ya da Eşdeğeri)	Öğr. Gör. Ali ÇAKIR
Bölüm Sekreteri	Öğr. Gör. Aykut PAJO
Süresi (Yıl)	2
Azami Süresi (Yıl)	4
Kontenjanı	--
Staj Durumu	40 İş Günü
ÖSYM Tipi	TYT

Tarihçe

2006-2007 eğitim öğretim yılından aktif olan program, 2017-2018 eğitim öğretim yılından bu yana öğrenci alımına ara vermiştir.

Kazanılan Derece

Meslek Elemanı - Önlisans

Kabul Koşulları

ÖSYM – TYT sınavından yeterli puanı almak.

Üst Kademeye Geçiş

Öğrencilerin ikinci sınıfa geçebilmeleri için 4 üzerinden en az 1.80 ve mezun olmak içinde 4 üzerinden 2.0 not ortalamasına sahip olmaları gerekmektedir. Önlisans eğitimini başarıyla tamamlayan öğrenciler Dikey Geçiş Sınavı ile lisans eğitimine devam edebilirler.

Mezuniyet Koşulları

Bir öğrencinin Otel, Lokanta ve İkram Hizmetleri Bölümü Turizm ve Otel İşletmeciliği Programından mezun olabilmesi için; ders planındaki 120 AKTS kredisine sahip olan tüm dersleri başarması, 40 İş Günü Yaz Stajını tamamlaması ve 4.00 üzerinden en az 2.00 genel not ortalamasına sahip olması gerekmektedir.

İstihdam Olanakları

Mezun olan öğrenciler otel, lokanta ve ikram hizmetleri sektörlerinde faaliyet gösteren işletmelerde orta kademe pozisyonlarda çalışabilirler.

Ölçme ve Değerlendirme

Öğrencilerin, Otel, Lokanta ve İkram Hizmetleri Bölümü Turizm ve Otel İşletmeciliği Programı müfredatında yer alan her bir ders ünitesinin öngörülen öğrenme çıktılarını elde etmede ne kadar başarılı oldukları, dönem içi etkinliklerle ve her dönem sonunda yapılan final sınavlarıyla ölçülmektedir. Dönem içi faaliyetlerin değerlendirilmesi, yönetmelikle belirlenen önlisans programlarındaki bütün dersler için zorunlu değerlendirme yöntemleri olarak en az bir ara sınav, dersi yürüten öğretim elemanının uygun gördüğü durumlarda bir ödev ve kısa sınav (quiz) içerir. Ara sınav ve final sınavları üniversite tarafından belirlenen ve ilan edilen tarih, yer ve zamanlarda yapılır. Öğrencilerin dönem sonu notları, ara sınav, ödev değerlendirmesi, kısa sınavlar, final sınavı ve varsa diğer değerlendirme sonuçlarına dayanarak öğrencilerin devam şartını sağlamasını da dikkate alınarak öğretim elemanları tarafından verilir. Dönem sonu notunun belirlenmesinde final sınavının katkısı Yönetmelikle belirlenen tüm önlisans programlarındaki tüm dersler için en az % 50' dir. Bir öğrencinin başarısı her ders için tanımlanan her bir değerlendirme (dönem içi çalışmalar ve final) için öğretim elemanı tarafından değerlendirilir. Değerlendirme 100 tam puan üzerinden yapılır ve dönem sonunda standart sapma ve sınıfın not ortalaması dikkate alınarak harf notuna dönüştürülür.

Öğrenci İstatistikleri

Programda 2017-2018 eğitim öğretim yılı itibariyle öğrenci almamaktadır.

Eğitim-Öğretim Hizmeti Sunan Birimleri

Otel, Lokanta ve İkram Hizmetleri Bölümü sadece Turizm ve Otel İşletmeciliği Programı ile önlisans eğitimi sunmaktadır. İlgili bölüm ve programın öğretim elemanları ise şunlardır:

- Öğr. Gör. Ali Çakır
- Öğr. Gör. Aykut Pajo
- Öğr. Gör. Elçin Güngör Güzeler

EĞİTİM - ÖĞRETİM

Turizm ve Otel İşletmeciliği Programının hedefi; turizm alanında güçlü bir alt yapıya sahip ve bunu kendi alanında kullanabilen, turizm sektöründe ortaya çıkan problemleri saptayabilen ve tanımlayabilen, alanında ve ilgili disiplinlerde analitik düşünerek çözüm bulabilen, alanı ile ilgili gerekli teknikleri, donanım ve modern iletişim araçlarını etkin şekilde kullanabilen, çok disiplinli konularda çalışma yapabilen, yaşam boyu öğrenmenin önemini benimseyerek alanındaki gelişmeleri izleyebilen ve bunlara katkıda bulunabilen, etkin yazılı ve sözlü iletişim kurabilen, mesleki ve etik sorumluluk taşıyan, kalite bilinci gelişmiş, bireysel sorumluluk alabilen ve takım çalışmasına yatkın işletmeciler yetiştirmektir.

Programların Tasarımı ve Onayı

Turizm ve Otel İşletmeciliği Programı küresel dünyada turizm endüstrisinin ihtiyaçlarına cevap verebilecek bilgi ve beceri ile donatılmış nitelikli insan gücü gereksinimini karşılayacak mezunlar yetiştirmeyi amaç edinmiştir. Bu amaç doğrultusunda programdaki dersler teori ve uygulamayı birleştirecek biçimde tasarlanarak işlenmektedir. Turizm ve Otel İşletmeciliği Programının en önemli hedeflerinden biri, öğrencilere iş yaşamında karşılaşılabilecekleri en güncel stratejik, yönetsel ve sektörel gelişmeler doğrultusunda bir eğitim sunmak ve onlara bugünün ve geleceğin iş yaşamına odaklı bir mesleki eğitim kazandırmaktır.

Programların Sürekli İzlenmesi ve Güncellenmesi

Otel, Lokanta ve İkram Hizmetleri Bölümü Turizm ve Otel İşletmeciliği Programı belirli aralıklarla öğrenci profilini dikkate alarak öğrenciyi programda tutmayı sağlamak üzere, öğrenci performansı ve mezuniyet sonrası performans konularında ulaşılmak istenen hedefleri belirlemek için beklentileri belirlemeyi hedeflemektedir. Bu hedef çerçevesinde ilgili programda önlisans düzeyinde başlatılan ulusal ve uluslararası yükseköğretim standartları ve akreditasyon ajanslarının standartları doğrultusunda program çıktılarını güncelleme süreci takip edilmektedir. Bu kapsamda; iç ve dış paydaşlarla ilgili beklentilerin saptanması, mezunlarla ilişkiler, toplumla ilişkiler ve işverenlerle ilişkiler periyodik olarak değerlendirilmektedir.

Öğrenci Merkezli Öğrenme, Öğretme ve Değerlendirme

Her yarıyıl açılan derslerle ilgili olarak bir ara sınav ve bir yarıyıl sonu sınavı yapılır. Yarıyıl sonu sınavına girmeye hak kazanan ve sınavda başarısız olan öğrenciler bütünleme sınavına girebilir. (Dersin öğretim elemanının verdiği ödevler de ders geçmede etkili bir faktördür.) GANO'su (Genel Ağırlıklı Not Ortalaması) 1.80'in altında olan öğrenciler üçüncü yarıyıldan yeni ders alamazlar. Ancak başarısız oldukları alt yarıyıl derslerini tekrar ederler. GANO'su 2,00 ve üzerinde olan öğrenciler ise dört yarıyıl eğitim almaları, 120 AKTS karşılığında dersleri ve 40 iş günü yaz stajlarını tamamlamaları koşulu ile mezuniyet aşamasına gelirler.

Öğrenme Kaynakları, Erişilebilirlik ve Destekler, Kütüphane

Kırklareli Üniversitesi'nde, Kütüphane ve Dokümantasyon Daire Başkanlığı kitap ve okuma imkânını en mükemmel biçimde sağlamaktadır. Merkez Kütüphane'de, üretilen bilgiye en hızlı bir şekilde ulaşılmasını sağlamak için çağın teknolojik araçları da kullanılarak hizmetler sunulmaktadır. ANKOS (Anadolu Üniversite Kütüphaneleri Konsorsiyumu) üyesi olan Kırklareli Üniversitesi Kütüphane ve Dokümantasyon Daire Başkanlığı Merkez Kütüphanesinde mevcut yayınların kayıt altına alınması işlemleri için; YORDAM kütüphane otomasyon programı kullanılmaktadır. Süreli yayınlar açık raf düzeninde yerleştirilmiştir. İnternet ortamında kütüphane malzemesini taramak için Merkez Kütüphane WEB sitesindeki katalog tarama menüsüne girerek koleksiyon taranabilmektedir. Ayrıca Pınarhisar Meslek Yüksekokulu bünyesinde yer alan okuma salonunda da öğrencilere uzaktan eğitim derslerini

takip etme, kitap okuma, ders çalışma ve sınırlı sayıda da olsa kitapla buluşma imkânı sağlanmaktadır.

Laboratuvar

Kırklareli Üniversitesi Turizm ve Otel İşletmeciliği Programı öğrencileri servis teknikleri dersinde öğrendikleri teorik bilgileri servis uygulama atölyesinde gerçek zamanlı uygulama imkânı bulmaktadırlar. Öğrencilerimiz, ön büro otomasyon programlarını bilgisayar laboratuvarında uygulamalı ve teorik olarak öğrenmektedir.

İNŞAAT BÖLÜMÜ YAPI DENETİMİ PROGRAMI

Dili	Türkçe
Bölüm Başkanı (ya da Eşdeğeri)	Öğr. Gör. Aysun SEVEN UZUN
Bölüm Sekreteri	Öğr. Gör. Can Demirel
Süresi (Yıl)	2
Azami Süresi (Yıl)	4
Kontenjanı	15
Staj Durumu	40 İş Günü / (3+1) Trimester
ÖSYM Tipi	TYT

Tarihçe

Programımız 2014-2015 Eğitim Öğretim yılından beridir aktif olarak öğrencilere eğitim ve öğretim vermektedir.

Kazanılan Derece

Tekniker- Önlisans

Kabul Koşulları

ÖSYM – TYT sınavından yeterli puanı almak.

Üst Kademeye Geçiş

Öğrencilerin ikinci sınıfa geçebilmeleri için 4 üzerinden en az 1.80 ve mezun olmak içinde 4 üzerinden 2.0 not ortalamasına sahip olmaları gerekmektedir. Ön Lisans eğitimini başarı ile tamamlayan adaylar Dikey Geçiş sınavından geçerli not almaları koşuluyla lisans programlarından İnşaat Mühendisliği ve Restarosyan ve Konservasyon Bölümünde öğrenim görebilirler.

Mezuniyet Koşulları

Bir öğrencinin İnşaat Bölümü Yapı Denetimi Programından mezun olabilmesi için; ders planındaki 120 AKTS kredisine sahip olan tüm dersleri başarması, 40 İş Günü Yaz Stajını / 3+1 Trimesteri tamamlaması ve 4.00 üzerinden en az 2.00 genel not ortalamasına sahip olması gerekmektedir.

İstihdam Olanakları

Mezun olanlar resmi kuruluşlarda, özel mimarlık ve mühendislik büroları, hazır beton firmalarında, inşaat laboratuvarlarında ve yapı denetim şirketlerinde Yapı Denetimi Teknikeri ünvanı alarak çalışabilirler.

Ölçme ve Değerlendirme

Öğrencilerin, İnşaat Bölümü Yapı Denetimi Programı müfredatında yer alan her bir ders ünitesinin öngörülen öğrenme çıktılarını elde etmede ne kadar başarılı oldukları, dönem içi faaliyetlerin değerlendirilmesi, yönetmelikle belirlenen önlisans programlarındaki bütün dersler için zorunlu değerlendirme yöntemleri olarak en az 1 ara sınav, dersi yürüten öğretim elemanının uygun gördüğü durumlarda bir ödev ve kısa sınav (quiz) ile ölçülmektedir. Ara sınav ve final sınavları üniversite tarafından belirlenen ve ilan edilen tarih, yer ve zamanlarda yapılır. Öğrencilerin dönem sonu notları, ara sınav, ödev değerlendirmesi, kısa sınavlar, final sınavı ve varsa diğer değerlendirme sonuçlarına dayanarak öğrencilerin devam şartını sağlamasını da dikkate alınarak öğretim elemanları tarafından verilir. Dönem sonu notunun belirlenmesinde final sınavının katkısı Yönetmelikle belirlenen tüm önlisans programlarındaki tüm dersler için en az % 50' dir. Bir öğrencinin başarısı her ders için tanımlanan her bir değerlendirme için öğretim elemanı tarafından değerlendirilir. Değerlendirme 100 tam puan üzerinden yapılır ve dönem sonunda standart sapma ve sınıfın not ortalaması dikkate alınarak harf notuna dönüştürülür.

Öğrenci İstatistikleri

Programda 2018-2019 Eğitim-Öğretim Yılı itibariyle kayıtlı toplam 66 öğrenci bulunmaktadır. Bu öğrencilerin 15'i kadın ve 51'ü erkeklerden oluşmaktadır. Programın toplam mezun sayısı ise 84'tir.

Eğitim-Öğretim Hizmeti Sunan Birimleri

İnşaat Bölümü sadece Yapı Denetimi programı ile önlisans eğitimi sunmaktadır. İlgili bölüm ve programın öğretim elemanları ise şunlardır:

Öğr. Gör. Aysun SEVEN UZUN

Öğr. Gör. Can DEMİREL

Öğr. Gör. Bülent TOPBAŞLI

EĞİTİM - ÖĞRETİM

İnşaat Bölümü eğitim ve öğretim programı nitelikli ara eleman ihtiyacını karşılamak amacıyla; bilimsel ve teknik düşünebilme, sorgulama, analiz etme, yeniliğe açık, edindiği bilgi ve becerileri topluma faydalı olabilecek şekilde uygulama alanına aktarabilen, kendi alanı ile ilgili diğer sektörlerle işbirliği içinde olabilen, hem büroda hem de şantiye ortamında yapılması gereken işlerin sevk ve idaresini yapabilen, bu yönde strateji geliştirip uygulayabilen, alanıyla ilgili teknik bilgilere ve teknolojiye vakıf, sürekli kendini yenileyebilen; girişimci, çağdaş, kendine güvenen, evrensel değerlere inanan ve üretken olmayı kendine görev edinmiş üstün niteliklere sahip bireyler yetiştirmeyi hedeflemektedir.

Programların Tasarımı ve Onayı

Yapı Denetimi programı öğrencilerini araştırmaya teşvik eden ve bu alanda, uygulama yeteneği kazanmış, malzemeyi tanıyan, üretim tekniklerinde bilgisi olan, mesleğiyle ilgili çizim ve normları kullanabilen mesleki problemleri çözebilecek, bilgi ve beceriye sahip, nitelikli ara eleman ihtiyacını karşılayan elemanlar yetiştirmeyi kendisine amaç edinmiştir. Bu amaç doğrultusunda programdaki dersler teori ve uygulamayı birleştirecek biçimde tasarlanarak işlenmektedir. Yapı Denetimi programının en önemli hedeflerinden biri, öğrencilere iş yaşamında karşılaşılabilecekleri en güncel stratejik, yönetsel ve sektörel gelişmeler doğrultusunda bir eğitim sunmak ve onlara bugünün ve geleceğin iş yaşamına odaklı bir yönetim vizyonu kazandırmaktır.

Programların Sürekli İzlenmesi ve Güncellenmesi

İnşaat Bölümü Yapı Denetimi programı belirli aralıklarla öğrenci profilini dikkate alarak öğrenciyi programda tutmayı sağlamak üzere, öğrenci performansı ve mezuniyet sonrası performans konularında ulaşılmak istenen hedefleri belirlemek için beklentileri belirlemeyi hedeflemektedir. Bu hedef çerçevesinde ilgili programda önlisans düzeyinde başlatılan ulusal ve uluslararası yükseköğretim standartları ve akreditasyon ajanslarının standartları doğrultusunda program çıktılarını güncelleme süreci takip edilmektedir. Bu kapsamda; iç ve dış paydaşlarla ilgili beklentilerin saptanması, mezunlarla ilişkiler, toplumla ilişkiler ve işverenlerle ilişkiler periyodik olarak değerlendirilmektedir.

Öğrenci Merkezli Öğrenme, Öğretme ve Değerlendirme

Her yarıyıl açılan derslerle ilgili olarak bir ara sınav ve bir yarıyıl sonu sınavı yapılır. Yarıyıl sonu sınavına girmeye hak kazanan ve sınavda başarısız olan öğrenciler bütünleme sınavına girebilir. (Dersin öğretim elemanının verdiği ödevler de ders geçmede etkili bir faktördür.) GANO'su (Genel Ağırlıklı Not Ortalaması) 1.80'in altında olan öğrenciler üçüncü yarıyıldan yeni ders alamazlar. Ancak başarısız oldukları alt yarıyıl derslerini tekrar ederler. GANO'su 2,00 ve üzerinde olan öğrenciler ise dört yarıyıl eğitim almaları, 120 AKTS

karşılığında dersleri ve 40 iş günü yaz stajlarını/ 3+1 Trimesterı tamamlamaları koşulu ile mezuniyet aşamasına gelirler.

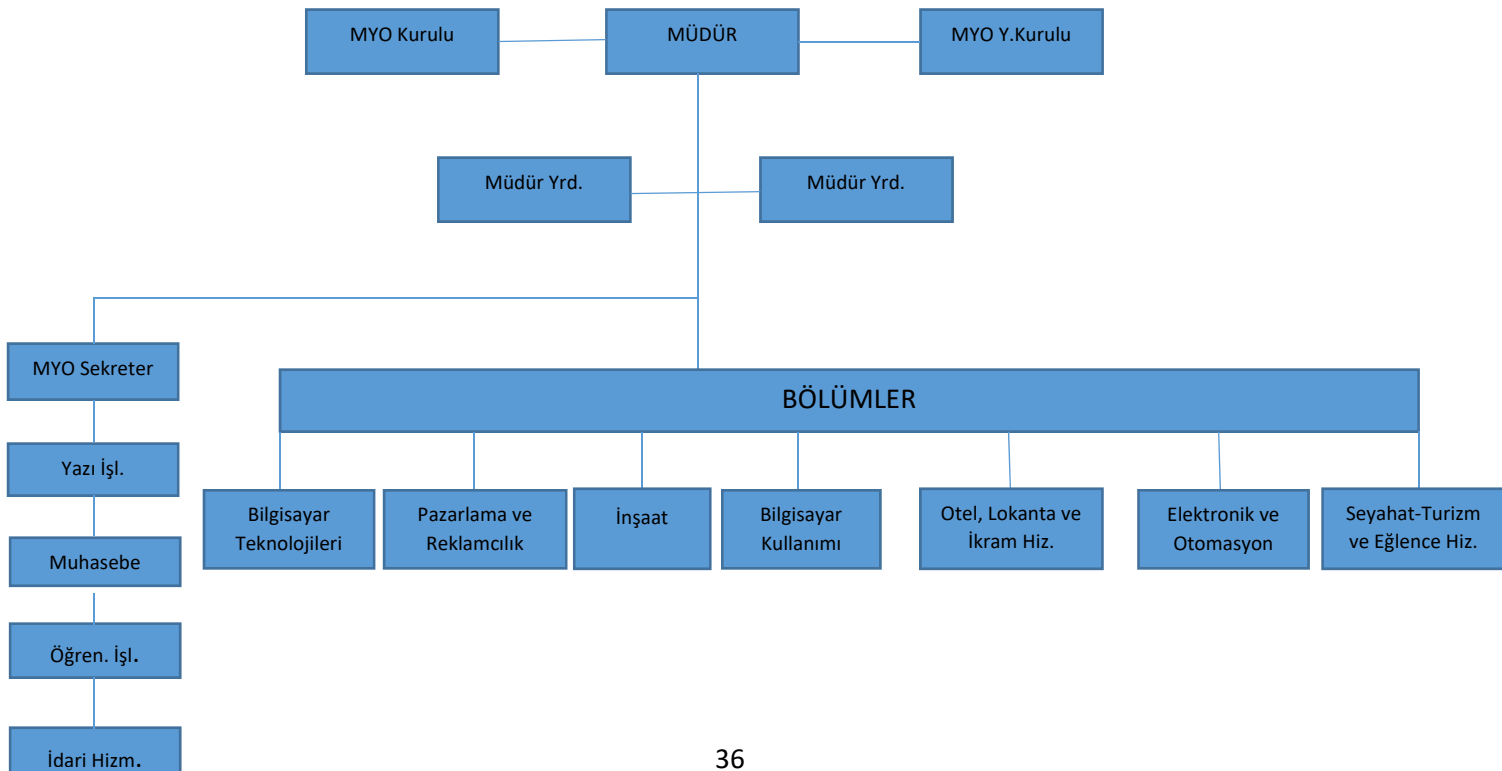
Öğrenme Kaynakları, Erişilebilirlik ve Destekler, Kütüphane

Kırklareli Üniversitesi'nde, Kütüphane ve Dokümantasyon Daire Başkanlığı kitap ve okuma imkânını en mükemmel biçimde sağlamaktadır. Merkez Kütüphane'de, üretilen bilgiye en hızlı bir şekilde ulaşılmasını sağlamak için çağın teknolojik araçları da kullanılarak hizmetler sunulmaktadır. ANKOS (Anadolu Üniversite Kütüphaneleri Konsorsiyumu) üyesi olan Kırklareli Üniversitesi Kütüphane ve Dokümantasyon Daire Başkanlığı Merkez Kütüphanesinde mevcut yayınların kayıt altına alınması işlemleri için; YORDAM kütüphane otomasyon programı kullanılmaktadır. Süreli yayınlar açık raf düzeninde yerleştirilmiştir. İnternet ortamında kütüphane malzemesini taramak için Merkez Kütüphane WEB sitesindeki katalog tarama menüsüne girerek koleksiyon taranabilmektedir. Ayrıca Pınarhisar Meslek Yüksekokulu bünyesinde yer alan okuma salonunda da öğrencilere uzaktan eğitim derslerini takip etme, kitap okuma, ders çalışma ve sınırlı sayıda da olsa kitapla buluşma imkânı sağlanmaktadır.

Laboratuvar

İnşaat Bölümü Yapı Denetimi Programı öğrencilerine bilgisayar destekli çizim dersinde öğrendikleri teorik bilgileri bilgisayar laboratuvarında; beton teknolojisi, beton deneyleri derslerinde edindikleri teorik bilgileri yapı laboratuvarında uygulama imkânı sunulmaktadır.

1.5. Organizasyon Şeması



2.KALİTE GÜVENCESİ SİSTEMİ

Meslek Yüksekokulu yönetimi, kurulları ve personelleri her yıl, bir sonraki yıl için en az bir defa olmak üzere stratejik planlar, performans hedefleri, riskler ve bu riskler için ihtiyaç duyulan eylem planları belirleyerek misyon, vizyon ve hedeflerine ulaşmaya çalışmaktadır. Meslek Yüksekokulumuzun vizyon, misyon, temel ilke ve politikaları tüm bölümlerimizde benimsenmiştir. Ulusal standartlar YÖK mevzuatı, Türkiye Yüksek Öğretim Yeterlilikler Çerçevesi (TYYÇ), Mesleki Yeterlilik Kurumu; Uluslararası Standartlar ise Bologna Süreci ve Avrupa Standartları (ENQA - European Standards and Guidelines) ile belirlenmektedir. Meslek Yüksekokulumuz, Kırklareli Üniversitesi geneliyle eşzamanlı olarak Bologna ve Türkiye Yükseköğretim Yeterlilikler Çerçevesini sağlamak için çalışmalarını sürdürmektedir. Bu çerçevede eğitim türü ve amaçlar, program profili, program yetkilileri, alınacak derece, kabul koşulları, üst kademeye geçiş, mezuniyet koşulları, önceki öğrenmenin tanınması, yeterlilik koşulları, istihdam olanakları, program çıktıları ve program yeterlilik ilişkileri ilgili yönetmelik ve standartlar kapsamında oluşturulmuş ve gerektiğinde güncellenerek iyileştirmeler yapılmıştır.

2.1 Kalite Politikası

- ◆ Kurumumuzun ilan edilmiş bir kalite politikası ve kalite güvence süreci bulunmamaktadır.
- ◆ Kurumumuzda misyon farklılaşması odaklı yaklaşım benimsenmektedir. Ancak uygulamada bütçe ve insan kaynakları eksikliği sebebiyle uyum sağlanamamaktadır.
- ◆ Kurum; stratejik plan, performans programı ve bütçe arasındaki ilişkiyi anlamlı ve tamamlayıcı bir şekilde planını kurmuştur.
- ◆ Planlama, Uygulama, Kontrol ve Önlem alma (PUKÖ) döngüsü yönetim sistemi, eğitim öğretim, araştırma ve varsa toplumsal katkı süreçleriyle idari ve yönetsel süreçlerinin tamamında ÖBS (Öğrenci Bilgi Sistemi), BYS (Bilgi Yönetim Sistemi), EBYS (Elektronik Belge Yönetim Sistemi), e-Bütçe, KBS (Kamu Harcama ve Muhasebe Bilişim Sistemi), MYS (Bütünleşik Mali Yönetim Bilişim Sistemi), Bimer, Cimer, paydaşlardan gelen talep ve şikayetler kullanılarak uygulanmaktadır.
- ◆ Kurum yöneticilerinde, kalite çevrimleri konusunda farkındalık, sahiplenme ve motivasyon düzeyi yeterlidir.
- ◆ Eğitim-öğretim, araştırma, idari ve toplumsal katkı süreçlerinde kuruma özgü anahtar performans göstergeleri var olmakla birlikte geliştirilmesi planlanmaktadır.
- ◆ Kurumumuzun uluslararası stratejisi, uluslararası protokoller ve işbirliği programlarının sonuçları, uluslararası öğretim elamanlarının katkısı gibi işlemleri Erasmus birimimiz yapmakta, değerlendirmekte ve sonuçlarla ilgili birimlerimizi bilgilendirmektedir.
- ◆ Kurum içi kalite kültürümüzün iyileştirilmesi için çalışmalarımız devam etmektedir. Kurum kültürümüzün iyileştirilmesi çalışmaların tabi olunan bağlayıcı mevzuatlarımız, iç kontrol standartlarımız, iş akışlarımız, görev tanımlarımız önem arz etmektedir. Kurum kültürümüz uygulamalarımıza da yansıtılmaktadır.

- ◆ Kurumsal hafıza ve kurum kültürünün sürekliliğine hassasiyet; akademik kurul toplantıları, bölüm ve PMYO Kurullarında yapılan toplantılarla sağlanmaktadır.
- ◆ Kurumumuzun ilan edilmiş bir kalite güvence sistemi bulunmadığından, entegrasyon çalışması yapılamamıştır.
- ◆ Meslek Yüksekokulumuzun kurum içi birimler arası denge kurulmasını gerektiren farklı bir kampüste bir alt birimi bulunmamaktadır.

2.2 Yükseköğretim Kalite Komisyonlarının Görev, Sorumluluk ve Faaliyetleri

Kalite güvence mekanizmalarının kurulması ve sürdürülmesi için Yükseköğretim Kalite Kurulu Kurumsal Değerlendirme Programı, Bologna süreci, Avrupa Standartları ve Yönergeleri (ASY/ESG) gerekleri temel alınmakta, çalışmalar Üniversite üst yönetiminin katılımıyla Kalite Komisyonu sorumluluğunda yürütülmektedir. Meslek Yüksekokulumuzda, Kalite Alt Komisyonu Üniversitemiz Rektör Yardımcılığının 02/05/2016 tarihli ve 89253497-050.99-E.2346 sayılı yazısına istinaden görevlendirilmektedir.

Kalite Güvence Komisyonunun Görevleri

1- Kurumun stratejik planı ve hedefleri doğrultusunda, eğitim-öğretim ve araştırma faaliyetleri ile idari hizmetlerinin değerlendirilmesi ve kalitesinin geliştirilmesi ile ilgili kurumun iç ve dış kalite güvence sistemini kurmak, kurumsal göstergeleri tespit etmek ve bu kapsamda yapılacak çalışmaları Yükseköğretim Kalite Kurulu tarafından belirlenen usul ve esaslar doğrultusunda yürütmek ve bu çalışmaları Üniversitemiz Strateji Geliştirme Daire Başkanlığına bildirmek.

2- İç değerlendirme çalışmalarını yürütmek ve kalite geliştirme çalışmalarının sonuçlarını içeren yıllık değerlendirme raporunu hazırlamak, onaylanan değerlendirme raporunu internet ortamında birim ana sayfasında ulaşılabilecek şekilde kamuoyu ile paylaşmak,

KLU PMYO KALİTE ALT KOMİSYONU		
Başkan	Müdür Yardımcısı	Öğr. Gör. Dr. Aydın ÜNAL
Üye	Bilg. Kullanımı Bölümü	Öğr. Gör. Seda AKIN GÜRDAL
Üye	Bilg. Teknolojileri Bölümü	Öğr. Gör. Murat ASLANYÜREK
Üye	İnşaat Bölümü	Öğr. Gör. Can DEMİREL
Üye	Elektronik ve Otomasyon Bölümü	Öğr. Gör. Gülçin MÜHÜRÇÜ
Üye	Otel, Lokanta ve İkram Hiz. Bölümü	Öğr. Gör. Aykut AYBAŞ
Üye	Pazarlama ve Reklamcılık Bölümü	Öğr. Gör. Esra BÜDÜN
Üye	Seyahat- Turizm ve Eğln. Hiz. Bölümü	Öğr. Gör. Gülay ÇAKIR

2.3. Paydaş Katılımı

◆ İç paydaşlarımızla olan etkileşimimizde akademisyenlerimiz, öğrenci ve akademik danışmanlarımız ve yöneticilerimiz etkileşim içerisinde yer almakta, ilgili katılım taleplerini dekanlığımıza iletmektedirler.

◆ Dış paydaşlarımızla olan etkileşimlerimiz; konferans, seminer, teknik gezi, tanıtım günleri, kariyer günleri vb. gibi etkinliklerle sağlanmaktadır.

◆ Yapılandırılmış bir mezun izleme sistemi ile mezunların ihtiyaçlarının karşılanıp karşılanmadığı üniversitemizin mezun bilgi sistemi tarafından izlenmektedir

◆ Öğrencilerin karar alma süreçlerine etkileri; ÖBS üzerinden anketlerle ve talep dilekçeleriyle olduğu gibi ayrıca Yükseköğretim Kurumları Öğrenci Konseyleri Ve Yükseköğretim Kurumları Ulusal Öğrenci Konseyi Yönetmeliğine istinaden seçilen temsilcilerin ilgili toplantılara iştirakleriyle sağlanmaktadır

3.EĞİTİM VE ÖĞRETİM

3.1 Bölümlerin Tasarımı ve Onayı



Bölüm yapılarının ve müfredatların gözden geçirilmesi ve güncellenmesi Üniversite yönetimi tarafından ilgili birimlere verilmek suretiyle gerçekleştirilmektedir. Bölüm/Birim Kurulları belli aralıklarla programlarını iç ve dış paydaşların görüşleri doğrultusunda gözden geçirmekte ve güncellemektedir. Yeni bir bölüm açma süreci, herhangi bir birimin hazırladığı ve ilgili üst kurulunun onayını aldığı bir dosya ile Rektörlüğe başvurusu ile başlar. Açılacak programa ilişkin gerekçe, ulusal ve uluslararası örnekler, dersler ve içerikleri, programın faydası, öğretim elemanı bazında birimin altyapısı, öğrenci kabul koşulları vb. bilgileri içeren bu dosya Üniversite Senatosu tarafından değerlendirilir. Senatoda olumlu karar alınması durumunda dosya, Yükseköğretim Kurumuna gönderilmektedir. Bölüm açmak için son kararı Yükseköğretim Yürütme Kurulu vermektedir.

Bölümlerin yeterlilikleri (mezun bilgi, beceri ve yetkinlikleri), öğrenimine devam eden öğrenci ve yeni mezun anketleri ile ilgili birimin, fiziki yapısı, donanımı, kütüphane ve öğrenim materyallerine ulaşım olanakları, öğrenci-akademik/ıdari personel ilişkileri, bölüm ile ilgili akademik ve sosyal aktiviteler, öğrencilerin alanları ile ilgili mesleki yeterlilikleri kazanıp kazanmadıklarına ilişkin görüşleri hakkında bilgiler ve mezunların iletişim bilgileri toplanmaktadır. Toplanan bilgiler ilgili birim ve Üniversite üst yönetimi tarafından değerlendirilmektedir. Bu bilgiler daha sonra öğrenci memnuniyet düzeylerinin belirlenmesi ve birimlerin öğrenim materyallerinin geliştirilmesinde kullanılmaktadır

Programların yeterlilikleri belirlenirken Türkiye Yükseköğretim Yeterlilikler Çerçevesiyle (TYYÇ) uyumu göz önünde bulundurulup, bölümlerin yeterlilikleriyle ders öğrenme çıktıları arasında ilişkilendirme yapılmaktadır.

Programların yeterlilikleriyle ders öğrenme çıktıları arasında ilişkilendirme Bologna Bilgi Sistemi kapsamında; Ders & Program Yeterlilikleri İlişkisi ve TYYÇ - Program Yeterlilikleri İlişkisi olarak ayrı ayrı yapılarak Üniversitemize ait Bologna Bilgi Sisteminde (<http://obs.kirklareli.edu.tr/oibs/bologna/start.aspx?gkm=026538816354853664238936355403558031101365703219635553664832222366183222034388331383658232230344483896037441219931117366843535036582377493322533333377002161342242150>) resmi sitesinde yayınlanmaktadır.

3.2.Bölümlerin Sürekli İzlenmesi ve Güncellenmesi

Meslek Yüksekokulumuz iç paydaşların (öğrenciler ve çalışanlar) katılımını ÖBS üzerinden diyalog ve anketlerle değerlendirmeye alırken, dış paydaşların (işveren, iş dünyası ve meslek örgütü temsilcileri, mezunlar, vb.) katılımını seminer, konferans, toplantı, diyalog ve anketlerle değerlendirmeye alarak stratejik plan ve iş planlarına istinaden hedeflerin takibini, ulaşılamıyorsa sebeplerini kurullarında, bölüm başkanları, toplantılarında gündeme alarak varsa eksiklerin giderilmesi için çalışmalar yapmaktadır. Ayrıca Meslek Yüksekokulumuzun kalite sürecinde ölçme ve değerlendirme yöntemi, akran değerlendirme ile kuvvetlendirilebilir. Programların tercih edilme oranları ÖSYM yerleştirme sonuçlarına göre açığa çıkmakta, yerleşen öğrenci sayıları YÖK Atlas veya Öğrenci Bilgi Sisteminden izlenebilmektedir.

3.3. Öğrenci Merkezli Öğrenme, Öğretme ve Değerlendirme

Bölümlerde yer alan derslerin öğrenci iş yüküne dayalı kredi değerleri (AKTS) belirlenmektedir. Bunun yanı sıra öğrencilerin yurt içinde veya yurt dışında gerçekleştirecekleri uygulamalarla iş yükleri belirlenmekte (AKTS kredisi) ve bölümün toplam iş yüküne dahil edilmektedir.

Programların yürütülmesinde öğrencilerin aktif rol alabilmeleri için;

◆ Mesleklerin gerektirdiği bilgiler ve beceriler dikkate alınarak eğitim-öğretim faaliyetleri motivasyonu artıracak şekilde düzenlenmektedir.

- ◆ Araştırma ödevleri, sunum çalışmaları öğretim süreçlerinin bir parçası haline getirilerek öğrencilerin öğrenmede aktif bir rol almaları sağlanmakta ve farkındalıkları arttırılmaktadır.
- ◆ Farklı bölümlerden ders seçebilme hakkı öğrencilere sunularak yükseköğretimde esneklik sağlanmaktadır.
- ◆ Zorunlu ve serbest seçmeli dersler ile öğrencilerin uzmanlaşması sağlanmakta ve ilgi duydukları konularda kendilerini geliştirme imkânları tanınarak motivasyonları arttırılmaktadır.
- ◆ Başarılı öğrencilerimize daha hızlı öğrenme imkânı sağlayabilmek için Kırklareli Üniversitesi Önlisans ve Lisans Eğitim ve Öğretim Yönetmeliği' nin 21. Maddesinde belirtilen kriterlere istinaden üst sınıflardan ders alma imkanı sağlanmaktadır.
- ◆ Çağdaş öğretim yöntemleri ve uygulamaları öğrenme süreçlerinde uygulanmaktadır.
- ◆ Öğrenci-öğretim elemanı, idari personel arasında saygıya dayalı ilişkiler tesis edilmektedir.
- ◆ Öğrencilerin şikâyetleri ilgili birim yöneticileri tarafından dikkatli bir şekilde takip edilmektedir.

Başarı ölçme ve değerlendirme yöntemi hedeflenen ders öğrenme çıktılarına ulaşıldığını ölçebilecek şekilde tasarlanmaktadır.

Meslek Yüksekokulumuzda doğru, adil ve tutarlı şekilde değerlendirmeyi güvence altına almak ve danışmanlık hizmetlerini sağlıklı yürütebilmek için 23/10/2010 tarihli ve 27794 sayılı Resmi Gazetede yayımlanan Kırklareli Üniversitesi Önlisans ve Lisans Eğitim-Öğretim Yönetmeliğine istinaden 16 Haziran 2015 tarih, 64 Sayılı Senato toplantısının 27 Nolu kararı ile uygulanan Kırklareli Üniversitesi Sınav ve Başarı Değerlendirme Yönergesi' nin ilgili maddeleri uyarınca;

- ◆ Öğrencilerin değerlendirilmesi öğrenme çıktılarına dayalı olarak şeffaf, adil ve tutarlı bir şekilde yapılmaktadır.
- ◆ Değerlendirme süreci açık ve belirgin kriterler ışığında yapılmaktadır.
- ◆ Değerlendirme sürecinde öğrencilere yeterli düzeyde geribildirim sağlanmaktadır
- ◆ Mümkün oldukça değerlendirme birden fazla sınav uygulayıcısı (ara sınav, dönem sonu sınavı, ödev, alıştırmaya, proje ve uygulama gibi) tarafından yürütülmektedir.
- ◆ Mezuniyet koşulları ve öğrencinin öğrenim süresince ihtiyaç duyabileceği tüm konular hakkındaki koşullar ayrıntılı olarak mevzuatımızda açıkça belirtilmiş, Resmi Gazetede yayımlanmıştır. Üniversitemizin ve birimimizin resmi internet sitesinde sürekli olarak güncel tutularak kamuoyuyla paylaşılmıştır.
- ◆ Öğrencilere ÖBS üzerinden her yarıyıl sonunda uygulanan anketlerle öğretim elemanlarını ve dersleri değerlendirme ve geribildirim imkânı verilmektedir.

Bu süreçle ilgili bilgiler, Üniversitemize ait Bologna Bilgi Sisteminde <https://obs.klu.edu.tr/oibs/bologna/start.aspx?gkm=062135510354853110736702344323669632202376652198377773443235555388243555035485373223767932230366723560033189219932234377983214032194344283430038888366003212235250> resmi site adresinden, kamuoyuna açık bir şekilde ilan edilmektedir. Bu alanda Öğretim Yöntem ve Teknikleri, Program Çıktılarına Katkısı ve Ölçme ve Değerlendirme konularında açıklamalar da bulunmaktadır.

Meslek Yüksekokulumuzda, öğrencinin devamını veya sınava girmesini engelleyen haklı ve geçerli nedenlerin oluşması durumunu kapsayan açık düzenlemeler ilgili olarak 23/10/2010 tarihli ve 27794 sayılı Resmi Gazete’de yayımlanan Kırklareli Üniversitesi Önlisans ve Lisans Eğitim ve Öğretim Yönetmeliğinin 24. ve 33. Maddesinde ayrıntılı açıklamalarda bulunulmuştur.

Meslek Yüksekokulumuzda, özel yaklaşım gerektiren öğrenciler (engelli veya uluslararası öğrenciler gibi) için düzenlemeleri kapsayan açık düzenlemeler ilgili olarak, 23/10/2010 tarihli ve 27794 sayılı Resmi Gazetede yayımlanan Kırklareli Üniversitesi Önlisans ve Lisans Eğitim ve Öğretim Yönetmeliğinin birçok maddesinde açıklamalarda bulunulduğu gibi ayrıca 05/10/2009 tarih ve 11 Sayılı senato toplantısının 1 Nolu kararı ile uygulamaya konulan Kırklareli Üniversitesi Engelli Öğrenci Birimi Yönergesi altında ayrıntılı olarak düzenlemeler mevcuttur. Birimizde bir öğretim üyesi engelli öğrenci birim temsilcisi olarak görev yapmakta ve öğrencilerimizle sürekli iletişim halinde olarak fayda sağlamaktadır.

3.4. Öğrencinin Kabulü ve Gelişimi, Tanınma ve Sertifikalandırma

Öğrencinin kabulüyle ilgili tüm süreçlerde açık ve tutarlı kriterler uygulanmakta olup 23/10/2010 tarihli ve 27794 sayılı Resmi Gazete’de yayımlanan Kırklareli Üniversitesi Önlisans ve Lisans Eğitim ve Öğretim Yönetmeliği’ nin 5. maddesinde belirtildiği üzere; Üniversiteye bağlı birimlerin ilk yarıyılına alınacak öğrenci sayıları ve giriş koşulları, ilgili kurumun önerisi ve Senatonun kararı doğrultusunda YÖK tarafından belirlenir. Yine aynı yönetmeliğin 6. maddesinde belirtildiği üzere; Meslek Yüksekokulumuza öğrenci kabulü, Yükseköğretim Kurulunun uygun göreceği şekilde Ölçme, Seçme ve Yerleştirme Merkezi (ÖSYM) tarafından düzenlenen esaslara göre yapılır.

Yeni öğrencilerin kuruma/bölüme uyumlarının sağlanması için eğitim öğretim yılının ilk haftasında uyum ve rehberlik programı yapılmaktadır. Başarılı öğrencinin kuruma/bölüme kazandırılması ve/veya öğrencinin bölümdeki akademik başarısı ödüllendirilmekte olup, bu öğrencilerin akademik gelişimi için mevcut kaynaklar azami ölçüde kullanılmaya çalışılmaktadır. Meslek Yüksekokulumuzda başarılı öğrencilerimizi teşvik amaçlı karşılıksız burs, yemek bursu ve kısmi zamanlı çalışma imkânlarında öncelik tanınmaktadır.

Burs Hizmetleri			
Burs Türü	Yıllar		
	2016-2017	2017-2018	2018-2019
Üniversite Bursu	4	4	3
Yemek Bursu	15	16	16
Kısmi Zamanlı Çalışan Öğrenci	2	2	2
Toplam	21	22	21

Meslek Yüksekokulumuzda, öğrencinin kabulü ile birlikte ilgili bölümlerde yer alan öğretim elemanları danışman atanmaktadır. Atanan danışmanlar, yeni öğrencilerin kuruma/programa uyumlarının sağlanması için, başarılı öğrencinin kuruma/bölüme kazandırılması ve/veya öğrencinin programdaki akademik başarısını teşvik etmek amacıyla öğrencilerin ders kayıt ve ders aşamalarında akademik gelişimlerini sağlamak için her öğrenci için ayrı programlar, uygulamalar ve değerlendirme metotları hazırlamaktadırlar. Kırklareli Üniversitesi Önlisans ve Lisans Eğitim ve Öğretim Yönetmeliği çerçevesinde; buldukları bölümde her bir dönem için belirlenen asgari derslerden başarılı olan ve bu dersleri alan öğrencilerin başarı ortalamasına göre dönem sonu itibarıyla yapılacak sıralamada ilk %10'a giren ikinci öğretim öğrencileri, bir sonraki dönemde birinci öğretim öğrencilerinin ödeyecekleri öğrenci katkı payı kadar öğrenim ücreti ödemek suretiyle ödüllendirilmektedirler.

Meslek Yüksekokulumuzda, öğrencilerimiz, Farabi, Erasmus ve Mevlana gibi değişim programları ile yurt içi ve yurt dışında yer alan üniversitelere giderek eğitimlerine buralarda devam etme imkânı bulmaktadırlar. Bologna Sürecindeki diploma tanınırlığının bir göstergesi olarak, Diploma Eki Etiketleri (DS) verilmektedir. Not dönüşümleri ile ilgili olarak Koordinatörlükler, Öğrenci İşleri Daire Başkanlığı ve Meslek Yüksekokulumuz Öğrenci İşleri Bürosu gerekli çalışmaları yapmaktadırlar.

3.5 Eğitim Öğretim Kadrosu

Eğitim-öğretim sürecini etkin şekilde yürütebilmek üzere Meslek Yüksekokulumuz; 1 Dr.Öğr.Üyesi, 2 Dr. Öğretim Görevlisi, 25 Öğretim Görevlisi ile öğrencilerimize hizmet vermektedir. Ayrıca kadrosu Meslek Yüksekokulumuzda olup 2547 sayılı kanunun 13b/ 4 ile üniversitemizin farklı birimlerinde görevlendirilmiş 2 Öğretim Görevlisi personelimiz mevcuttur.

Üniversitemizde, eğitim-öğretim kadrosunun işe alınması, atanması ve yükseltilmeleri ile ilgili süreçler, 2547 sayılı Yükseköğretim Kanununa, 2914 sayılı Yükseköğretim Personel Kanununa ve 657 sayılı Devlet Memurları Kanununa istinaden yürütülmektedir.

Kuruma dışarıdan ders vermek üzere öğretim elemanı seçimi ve davet edilme usulleri, 2547 sayılı Yükseköğretim Kanunu, 2914 sayılı Yükseköğretim Personel Kanunu, 657 sayılı Devlet Memurları Kanunu ve bu kanunlara bağlı diğer güncel mevzuatlar dikkate alınarak yürütülmektedir. Meslek Yüksekokulumuzda ders veren öğretim üyelerimizin % 100'ü kendi bünyemizde bulunmaktadır.

Kurumdaki ders görevlendirmelerinde eğitim-öğretim kadrosunun yetkinlikleri (çalışma alanı/akademik uzmanlık alanı vb.) ile ders içeriklerinin örtüşmesi, bölüm ve PMYO Kurullarında yapılan toplantılarla sağlanmaktadır. Örtüşmeme veya herhangi bir uyumsuzluk halinde ders açılmaz veya görevlendirme yapılmaz.

Eğitim-öğretim kadrosunun mesleki gelişimlerini sürdürmek ve eğitim becerilerini iyileştirmek amacıyla yurt içi/yurt dışı akademik, bilimsel, sanatsal, kültürel etkinliklere katılım için Senato tarafından belirli sınırlar içerisinde yolluk, yevmiye ve katılım ücretleri

ödenerek teşvik edilmektedir. Akademik personelin farklı bir Avrupa ülkesinde, EÜB sahibi bir yükseköğretim kurumunda, gidilen yerde, akademik personelin bilgi ve deneyimlerinden faydalanmak, pedagojik yöntemler konusunda uzmanlık ve deneyim kazanmak, kurumumuzun sunduğu derslerin çeşit ve içeriğini genişletme ve zenginleştirme konusunda tecrübeler edinmek üzere Erasmus Personel Hareketliliği programının akademik ders verme hareketliliği teşvik edilmektedir.

Ayrıca eğitim-öğretim kadrosunun eğitsel performanslarının izlenmesi ve ödüllendirilmesine yönelik mekanizma olarak akademik teşvik ödeneğinin aylık olarak uygulanmasıyla personelimiz desteklenmektedir. Kurum, eğitim bileşeni kapsamındaki hedeflere ulaşmayı sağlayacak eğitim-öğretim kadrosunun, nicelik ve nitelik olarak sürdürülebilirliğini uluslararası projelere katılımı teşvik ederek güvence altına almaktadır.

3.6 Öğrenme Kaynakları, Erişilebilirlik ve Destekler

Meslek yüksekokulu öğrencilerinin faydalandığı kaynak, erişilebilirlik ve destek hizmetleri:

- Kampüslerde Kablosuz İnternet Erişimi (KLU WIFI)
- Öğrenci Bilgi Paketi ve Ders Kataloğu (<http://obs.kirklareli.edu.tr/>)
- Elektronik Belge Yönetim Sistemi (<https://ebys.klu.edu.tr/Giris.aspx>)
- Meslek Yüksekokulu öğrencilerinin ihtiyaç duyabileceği ve güncel bilgilerin yayınlandığı resmi internet sitemiz (<http://pmyo.klu.edu.tr/>)
- Meslek Yüksekokulu öğrencilerine danışmanları ile yürütecekleri projelerde destek (KLUBAP)
- Açık Erişim Sistemi (KLU AES)
- Hafta içi her gün 08:30–22:00 saatleri arasında hizmet veren kütüphane
- Elektronik Kütüphane Katalog ve Veri Tabanları Tarama Hizmeti
- Meslek Yüksekokulumuz Öğrenci İşleri Birimi ve Öğrenci Daire Başkanlığı öğrenci hizmetleri.
- Öğrenci e-posta hizmeti
- Öğrenci Belge İstek Yönetimi Uygulaması
- KLÜ Uluslararası Öğrenci Koordinatörlüğü
- KLÜ Dış İlişkiler Genel Koordinatörlüğü (Erasmus+, Farabi, Mevlana ve Serbest Dolaşım Değişim Programları)
- KLÜ Uzaktan Eğitim Merkezi
- KLÜ Kısmi Zamanlı Öğrenci Çalıştırma Programı
- Kampüslerde Etüt ve Öğrenci Çalışma Salonları
- Hayat boyu öğrenme kapsamında KLÜ Sürekli Eğitim Merkezi aracılığıyla mesleki, dil, kişisel beceri ve diğer kursların verilmesi
- Yabancı uyruklu öğrencilere Türkçe öğretimi için “TÖMER ”in olması
- Öğrencilere yemek yardımının yapılması
- Öğrenci kulüpleri aracılığıyla bilimsel, sosyal ve kültürel faaliyetlerin desteklenmesi ile kendi yeteneklerini geliştirmede imkân sağlanması

- Açık basketbol sahası gibi sportif etkinlikler için ortam sağlanması
- Öğrencilerimiz için içerisinde kantin, yemekhane, mescit bulunan 120 m2 kapalı alanla sosyal ve ibadet ihtiyaçlarının sağlanması
- Akademik ve Psikolojik danışma hizmetlerinin sunulması
- Kariyer Uygulama ve Araştırma Merkezi (KLUKAM)
- Öğrenci Konseyi vasıtasıyla öğrenci temsilinin sağlanmasıdır

4. ARAŞTIRMA, GELİŞTİRME VE TOPLUMSAL KATKI

Kurumun araştırma sürecinin değerlendirmesinin yapılması beklenmektedir. Araştırma süreci kurumun sürekli gelişim odağı ile hedeflerinin ve bu hedeflerin kimler tarafından gerçekleştirileceğinin belirlendiği, araştırma faaliyetlerinin gerçekleştirildiği, hedeflerin nitelik ve nicelik olarak izlenerek değerlendirildiği ve ulaşılan sonuçların kontrol edilerek ihtiyaç duyulan iyileştirmelerin yapıldığı bir süreç olarak ele alınmalıdır. Aşağıda farklı başlıklar altında listelenen sorular, kurumda araştırma sürecinin yönetildiği mekanizmaların etkinliğine, sürecin girdi ve çıktıları ile değerlendirilerek araştırma sürecinin bir bütün olarak değerlendirmesinin yapılabilmesine olanak sağlamak üzere yol gösterici olması amacıyla verilmiştir.

4.1. Araştırma Stratejisi ve Hedefleri

Hedef 1: Öğretim elemanlarının araştırmacı niteliklerini artırıcı tedbirlerin alınması, öğretim üyesi başına düşen yayın sayısının artırılması.

Hedef 2: Disiplinlerarası araştırmaların desteklenmesi; araştırma merkezlerinin geliştirilmesi.

Hedef 3: Araştırma faaliyetlerinin devlet kurumları, TÜBİTAK, Avrupa Birliği ve başka ortaklıklar yardımıyla artırılmasının sağlanması Hedef 4: Lisansüstü öğrenci sayısının ve kalitesinin artırılması.

4.2. Kurumun Araştırma Kaynakları

Meslek yüksekokulumuzun fiziki ve teknik altyapısı ve mali kaynakları araştırma öncelikleri kapsamındaki faaliyetleri gerçekleştirmek için uygun ve yeterlidir. Yıllık akademik bütçe, rektörlük tarafından Fakültele, Yüksekokullara, Meslek Yüksekokullarına onlar aracılığıyla bölümlere tahsis edilmekte olup, yılsonunda ve gerektiğinde yıl içinde gözden geçirilmektedir. Araştırma faaliyetlerinin öğretim görevlileri tarafından yapılacak projeler aracılığıyla desteklenmesi istenmektedir. PMYO bünyesindeki bilgisayarlar lisanslı yazılımlar kullanılmaktadır. Kurumumuz iç ve dış paydaşlarla iş birliğini düzenlediği toplantılar, kariyer günleri, proje günleri, konferanslar ve seminerlerle sağlamaktadır.

4.3. Kurumun Araştırma Kadrosu

Mevcut değil.

4.4. Araştırma Performansının İzlenmesi ve İyileştirilmesi

Kurumun araştırma performansı yıllık rutin kontrollerle üniversite yetkilileri tarafından yapılmaktadır ve kurumda ortaya çıkan performans toplamı kaydedilmektedir. Meslek Yüksekokulumuzda araştırma faaliyetlerinin ölçme ve değerlendirilmesi periyodik olarak yapılmaktadır. Altı aylık periyotlarda izleme ve değerlendirme raporları sistem üzerinden (<https://bys.klu.edu.tr/index.php>) Strateji Geliştirme Daire Başkanlığına bildirilmektedir. Akademik personelin yurtiçi ve yurtdışı faaliyetlere katılması teşvik edilmektedir. Kurumdaki araştırma performansının bölge, ülke ve dünya ekonomisine katkısı Kırklareli Üniversitesi'nin bölge, ülke ve dünya ekonomisine sağladığı ortalama katkısını yansıtmaktadır. Kurumun mevcut araştırma faaliyetleri geliştirilir bir şekilde araştırma hedefleriyle uyumludur ve bu hedeflerin sağlanmasına katkı sağlamaktadır. Kurumun araştırma performansının yeterliliğini yılda iki defa yapılan rutin akademik toplantılarda ele almakta ve yetersiz görülen alanlara işaret edilerek gerekli iyileştirmeler için sözlü teşvik metodunu kullanmaktadır.

4.5. İyileştirmeye Yönelik Çalışmalar

Kurum, gerek fiziki alanlarda gerekse akademik ve ilmi açıdan çağın gerektirdiği standartlara ulaşabilmek için imkânları elverdiğince çaba göstermektedir. Kurumumuz, Yükseköğretim Kalite Kurulu tarafından daha önce değerlendirilmemiştir.

5.YÖNETİM SİSTEMİ

5.1 Yönetim ve İdari Birimlerin Yapısı

Kurum, YÖK Kanunları çerçevesinde belirlenmiş ve tüm üniversitelerde uygulanan standart Meslek Yüksekokulu yönetim modelini esas almaktadır. Akademik personel; müdür, iki müdür yardımcısı ve bölüm başkanlıkları şeklinde yapılanan bir demokratik yönetim sistemine sahiptir. İdari personel ise Meslek Yüksekokulu sekreterliği tarafından takip edilmekte olup klasik yönetim sistemine sahiptir.

Kurumda önlisans aşamasındaki eğitim öğretim süreçleri müdür yardımcılığı tarafından takip edilmektedir ve ders yükleri, haftalık program uygulamaları belirlenmektedir. Araştırma süreçleri ise ilk aşamada bölüm başkanlıkları ve danışmanlar tarafından yönetilmekte ve idari destek süreçleri resmi yollar kanalıyla bölüm başkanlıkları üzerinden müdürlük tarafından kontrol edilmektedir. Kurumda iç kontrol standartları etkin ve etkilidir. Fakat kontrol şartlarının çalışma performansını yavaşlatacak derecede olmamasına dikkat edilmektedir.

Maliye Bakanlığı Bütçe ve Mali Kontrol Genel Müdürlüğüne Kamu İç Kontrol Standartlarının uygulanması için iç kontrol bileşenleri çerçevesinde hazırlanan ve uygulama adımları ile örneklerini içeren Maliye Bakanlığının 07 Şubat 2014 tarihli ve 13 Sayılı Onayı ile yürürlüğe giren Kamu İç Kontrol Rehberi Üniversitemiz web adresinde duyurular bölümünde yayımlanmış ve çalışmalar rehber doğrultusunda sürekli izlenmektedir.

Kamu İç Kontrol Standartları kapsamında iş akışları, iş tanımları, iş analizleri görev tanımları ve diğer hususlarda çalışmalar yapılmış ve düzenlenen dokümanlar web sitemizde yayımlanmıştır.

5.2 Kaynakların Yönetimi

Kurumda idari süreçler insan kaynaklarını oldukça verimli şekilde kullanma eğilimindedir. Kurumun idari ve destek hizmetlerinde görev alan personelin eğitim ve liyakatinin üstlendikleri görevlerle uyumu, atama organı olan rektörlük tarafından tespit edilmektedir. Kurumumuzda mali kaynakların yönetimi birimlerin ihtiyaçları doğrultusunda gerçekleştirilmektedir. Taşınır ve taşınmaz kaynakların yönetimi Taşınır Mal Yönetmeliği ile 4734 sayılı Kamu İhale Kanunu'na göre birimimiz ayniyat ve satın alma birimi tarafından yürütülmektedir. Mali kaynakların, taşınır taşınmaz kaynakların yönetiminde rektörlüğün belirlediği kararlar çerçevesinde Meslek Yüksekokulu yönetim kurulu sorumludur.

❖ Faaliyetlere İlişkin Bilgi Ve Değerlendirmeler

Mali Bilgiler

	2018	2018	
	BÜTÇE BAŞLANGIÇ ÖDENEĞİ	GERÇEKLEŞME TOPLAMI	GERÇEKLEŞME ORANI
	TL	TL	%
Bütçe Giderleri Toplamı	2.526,000	2.525,148	100
01 - Personel Giderleri	2.350,100	2.350,004	100
02 - Sosyal Güvenlik Kurumlarına Devlet Primi Giderleri	27.635	27.629	100
03 - Mal Ve Hizmet Alım Giderleri	149.500	147.515	99
05 - Cari Transferler	-	-	-

Bütçe Gelirleri

2018-2019 Akademik Yılında bütçe gelirimiz Strateji Geliştirme Daire Başkanlığı tarafından muhasebeleştirilmiştir.

Bütçe Hedef ve Gerçekleşmeleri İle Meydana Gelen Sapmaların Nedenleri:

Yolluk Giderleri (03,3) kaleminde, başlangıç ödeneğimiz birim ihtiyaçlarına yetersiz kalmış olup, ödenek talebi yapılmış ancak tasarruf tedbirleri çerçevesinde ödenek aktarımı birimimize sağlanmamıştır.

Yolluk Giderleri (03,5) kaleminde, başlangıç ödeneğimiz birim ihtiyaçlarına yetersiz kaldığı için ödenek aktarılması gerçekleşmiştir.

Diğer ödenek kalemlerinde başlangıç ödenekleri ile gerçekleşme toplamları arasında sapmalar makul seviyelerdedir.

Temel Mali Tablolara İlişkin Açıklamalar:

Birimin kırtasiye, toner, temizlik bakım-onarım ihtiyaçları karşılanmış, sağlanan ödenek dahilinde personelimize yolluk yevmiyelerinin belirli bir kısmı ödenmiştir. Fotokopi makinesi, yazıcıların bakım ve onarımları için yedek parçalar alınmıştır. Ayrıca 2018 yılına ait bütün ek çalışma karşılıkları ödenmiştir.

Mali Denetim Sonuçları:

2018 Yılı sonu itibarı Üniversitemiz Sayıştay Denetimine alınmış ve denetim ile ilgili rapor bu faaliyet raporu hazırlandığı aşamada Üniversitemize bildirilmemiştir.

Diğer Hususlar:

Satın almalar, idari işlerin ve eğitim-öğretimin aksamaması için ödeneklerin durumuna göre zaruri ihtiyaçlardan başlayarak toplu alımlar yoluyla yapılmaktadır. Bir sonraki yılda ise depoda mevcut olan malzemeler çıkılarak ihtiyaç duyulan zaruri malzemelerin alımına yönelinmektedir. Kamu tasarruf tedbirleri kapsamında harcamalarımızda denge sağlamaya çalışmaktayız.

Performans Bilgileri:

Yayımlarla İlgili Faaliyet Bilgileri

Ayrıntılı Performans Bilgileri Formu	
Yayın Türü	Sayısı
SCI (Science Citation Index)	
SCI Expanded	
SSCI (Social Science Citation Index)	
AHCI (Art and Humanities Citation Index)	
Uluslararası Makale (Diğer İndeks.)	
Uluslararası Makale	18
Ulusal Makale	8
Uluslararası Bildiri	4
Ulusal Bildiri	12
Kitap	1
Kitap Bölümü	
Proje	
Atıf	

5.3. Bilgi Yönetimi Sistemi

Kurumumuzda resmi yazışmalar için Elektronik Belge Yönetim Sistemi, Öğrenci işlemleri için Proliz Yazılım Sistemi, Maaş ve Taşınır İşlemleri için KBS, her nevi ödeme işlemleri için MYS kullanılmaktadır. Eğitim ve öğretim faaliyetlerine yönelik öğrencilerin demografik bilgileri, öğrencilerin akademik gelişim düzeyleri ve başarı oranları öğrenci bilgi sistemi üzerinde bulunmakta ve bu bilgiler sistem üzerinden kolaylıkla takip edilebilmektedir. Buna ek olarak kurumun dâhil olduğu “Bologna” süreci öğrencilerin akademik takibi açısından elverişli bir ortam sağlamaktadır. Kurumumuz bünyesinde yapılan faaliyetlere ve akademisyenlerimizce gerçekleştirilen faaliyetlere ilişkin bilgiler izleme ve değerlendirme raporu olarak 6 (altı) aylık dönemler sonunda düzenlenerek sistem üzerinden (<https://bys.klu.edu.tr/index.php>) Üniversitemiz Strateji Geliştirme Daire Başkanlığı'na bildirilmektedir.

5.4. Kurum Dışından Tedarik Edilen Hizmetlerin Kalitesi

Kurumumuza ayrılan her ödenek 5018 sayılı Kamu Mali Yönetimi ve Kontrol Kanunu ile tanınan yetki çerçevesinde kullanılmaktadır. Kurumun dışarıdan aldığı destek ise eğitim hizmetleriyle sınırlıdır. Kurumda verilen İngilizce, Atatürk İlkeleri ve İnkılap Tarihi, Türk Dili ve Edebiyatı ve bilgisayar kullanımını konu alan ders yükleri rektörlük tarafından görevlendirilen personel tarafından karşılanmaktadır. Bunlara ilişkin kriterler, uygunluk durumları, kalite ve sürekliliği doğrudan rektörlük tarafından deruhte edilmektedir. Destek hizmet birimlerine bazı dönemlerde iş ve işçi bulma kurumu tarafından atanan geçici personelin uygunluğu ve kriterleri ise atamayı yapan kurum tarafından takip edilmektedir

5.5. Yönetimin Etkinliği ve Hesap Verebilirliği, Kamuoyunu Bilgilendirme

Kurumun kalite güvencesi sistemi, mevcut yönetim ve idari sistemi, yönetim ve idarenin kurum çalışanlarına ve genel kamuoyuna hesap verebilirliğine yönelik politikaları YÖK tarafından belirlenen politikalarla sağlanmaktadır. Kurum, topluma karşı sorumluluğunun gereği olarak eğitim öğretim, araştırma geliştirme faaliyetleri ile ilgili güncel verileri kamuoyuyla paylaşmaktadır. Bu verilen güncelliğini, doğruluğunu ve güvenilirliğini takip etmek ve paylaşmak üzere iki personelini görevlendirmiştir. Kamuoyunu bilgilendirmek amacıyla kurumun resmi web sitesi kullanılmaktadır. Kamuoyuna sunulan bilgilerin güncelliği, doğruluğu ve güvenilirliği yasal prosedürler doğrultusunda güvence altına alınmıştır. Ayrıca Meslek Yüksekokulumuzu tercih edecek olan öğrencileri bilgilendirmek amacıyla Öğretim elemanlarının özgeçmişleri ile yıl içinde yaptıkları akademik çalışmalar web sayfasında paylaşılmaktadır.

6. SONUÇ VE DEĞERLENDİRME

Politikalar:

- ◆ Akademik ve idari hizmet kalitesini arttırmak.
- ◆ Sosyal bilimler ve Teknik bilimler alanında nitelikli araştırmacılar, bilimsel/teknolojik bilgi ve beceriye sahip bireyler yetiştirilmesi için gereken eğitim programlarının sürekli geliştirilmesini, değerlendirilmesini, etkin olarak yürütülmesini sağlamak.

- ◆ Tüm programlarda eğitimin kalitesinin yükseltilmesine katkıda bulunmak.
- ◆ Uluslararası gelişmeleri ve toplumsal gereksinimleri göz önüne alarak yeni programların açılmasını teşvik etmek ve organizasyonunu sağlamak.

Öncelikler:

- ◆ Akademik ve idari hizmet kalitesini arttırmak.
- ◆ Aldığı eğitimin mesleğini ve yaşam kalitesini geliştireceğine inanan nitelikli öğrenciler tarafından tercih edilebilmesini sağlamak.
- ◆ Mezunlarının aldıkları eğitimle alanlarında seçkin bir yere sahip olmasını sağlamak ve mezunların Meslek Yüksekokulumuzla bağlarını etkin tutmak.
- ◆ Yürüttüğü eğitim programıyla nitelikli bilim insanı yetiştirmek.

Üstünlükler :

- ◆ Meslek Yüksekokulumuzun 2003 yılında kurulması ve Üniversitemizin en köklü birimlerinden biri olması.
- ◆ Genç ve istekli akademik kadronun varlığı,
- ◆ Kendi alanında birikimli bir akademik kadroya sahip olması.
- ◆ Meslek yüksekokulumuz akademik/idari personelinin donanımlı bireylerden oluşması.
- ◆ TÜBİTAK araştırma projelerini destekleme programları için sağlanan desteklerin artması.
- ◆ Bölgesel Kalkınma Ajansları (Trakya Kalkınma Ajansı) ile Üniversitemiz arasında çeşitli organizasyonların düzenlenmesi.

Zayıflıklar:

- ◆ Tercih edilebilirlik bakımından bölgede köklü üniversitelerin varlığı.
- ◆ Yükseköğretimde artan rekabet ve vakıf üniversitelerinin öğrencilere sunduğu teşviklerin artması.
- ◆ Öğretim elemanları ve idari personel için için lojman imkanının yetersiz olması, kreş vs. imkanlarının olmaması.
- ◆ Fiziki alt yapı yetersizliği ve sosyal tesis eksikliği.
- ◆ Kurumla merkezi ve yerel yönetimler, medya ve emekli öğretim üyeleri arasındaki işbirliği, diyalog ve iletişim eksikliği.
- ◆ Mezun takip sisteminin oluşturulamamış olması.
- ◆ Öğretim üyelerinin derslerinde teknolojik imkânlardan yeterince yararlanamaması

Değerlendirme:

- ◆ Eğitim- öğretim kadrosunu güçlendirerek bölgenin ve ülkemizin en seçkin Meslek Yüksekokullarından biri olmaya çalışılacaktır.. Bu hedefe ulaşabilmek için önümüzdeki beş yıl içinde kurulmakta olan bölümlerin kurulmasının tamamlanması ve mevcut bölümlerin öğrenci sayısının artırılması gereklidir. Sosyal medya hesaplarını aktif bir şekilde kullanarak Üniversitemizi kamuoyuna tanıtmak ve ÖSYM tercihlerinde yerleştirme kontenjanlarının doluluk oranının yüksek olmasını sağlamak için azami gayret sarfetmek gerekmektedir.
- ◆ Meslek Yüksekokulunun fiziksel imkânlarının (bina, donanım, yazılım) daha da geliştirilmesi planlanmaktadır.
- ◆ Meslek Yüksekokulumuzda bulunan önlisans programlarından ülkemiz ve üniversitemizin ihtiyacı olan nitelikli bireylerin yetiştirilmesine gayret edilecektir.

ÖNERİ VE TEDBİRLER

- ◆ Temel araştırma alanlarında güçlü bir altyapı sağlamak.
- ◆ Öğrencilerimize ve personelimize uluslararası standartlara sahip ortamlarda çalışma olanağı sağlamak.
- ◆ Eğitim-öğretim kadrosunu güçlendirerek bölgenin ve ülkemizin en seçkin Meslek Yüksekokullarından biri olmak.
- ◆ Öğretim elemanlarının yükseköğretim düzeyinde öğrenci merkezli eğitim pratikleri konusunda uzmanlar tarafından bilgilendirilmeleri.
- ◆ Öğrenciler ile iletişimin ve öğretim üyelerinin ulaşılabilirliğinin kuvvetlendirilmesi yönünde tedbirlerin alınması.
- ◆ Araştırmalar ve bilimsel etkinliklere katılım için üniversite düzeyindeki desteklerin ve teşviklerin ciddi şekilde artırılması.
- ◆ Bilimsel yayın ve araştırmada üniversite, bölge, ülke ve dünya çapında üst sıralarda yer almak. Bu hedeflere ulaşabilmek için nitelikli araştırmacıların üniversiteye kazandırılmasına ve önlisans öğrencilerinin bu yönde yönlendirilmelerine gayret etmek.
- ◆ Bölgedeki firmalar ile olan ilişkileri daha da geliştirilerek ortak projeler üretilmesine çalışmak.
- ◆ Ulusal ve uluslararası bilimsel etkinliklere daha yoğun katılımı sağlamak ve bu tür etkinliklerin düzenlenmesine gayret etmek.
- ◆ Uluslararası ilişkileri yoğunlaştırarak öğrencilerimizin ve personelimizin dünya ile bütünleşmesini sağlamak.
- ◆ Eğitim programlarımızı sürekli geliştirmek.
- ◆ Fiziksel altyapımızı geliştirmek.
- ◆ Pınarhisar Meslek Yüksekokulunu daha iyi öğrencilerin tercih etmesi yönünde gayret göstermek.

- ◆ Mezunlar ile ilişkileri güçlendirmek.
- ◆ Ülkemizin ihtiyaçları doğrultusunda yeni önlisans programlarını açmak.
- ◆ Belirli araştırma konularında ve önlisans programlarında ülkede öncü duruma gelmek.
- ◆ Çevre üniversiteler ile önlisans programları için işbirlikleri kurmak.